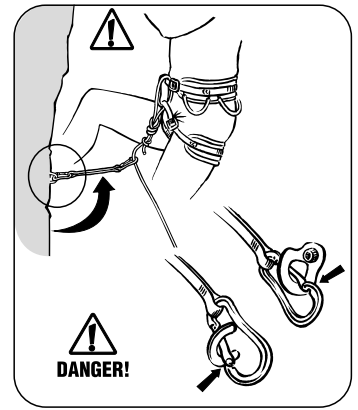
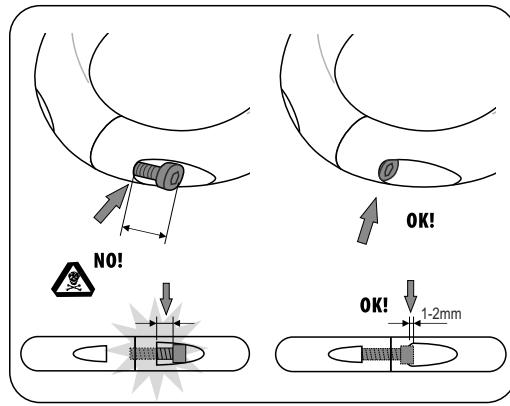


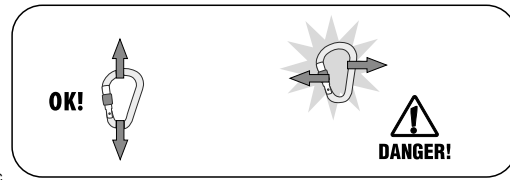
**Connectors**  
**Verbindungselemente / Karabiner**  
**Spojky / Karabiny**

Rock Empire s.r.o.  
 Ústecká 1918/95, 40502 Děčín  
 Czech Republic  
 info@rockempire.com  
 rockempire.com



**INSTRUCTION FOR USE**  
**GEBRAUCHSANWEISUNG**  
**NÁVOD K POUŽITÍ**

CE 1019  
 CE 1015

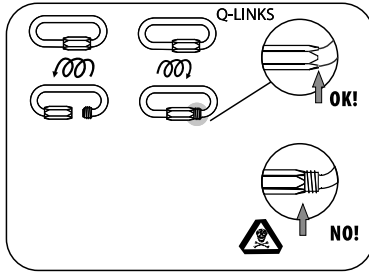


EU type-examination was done and EU conformity to type (module B/C2) is performed by:  
 Notified Body 1015, SZU s.p., Hudcova 424/56b, 621 00 Brno, Czech Republic  
 Notified Body 1019, VVUÚ a.s., Pikartská 1337/7, 716 07, Ostrava - Radvanice, Czech Republic

Clauses of the EN 362:2004 and EN 12275:13 are addressing essential requirements and provisions of the Regulation (EU) 2016/425.

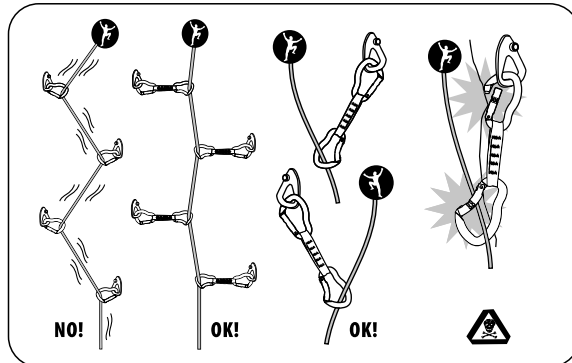
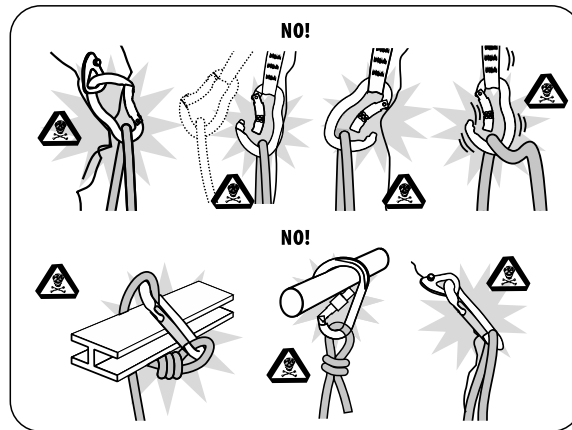
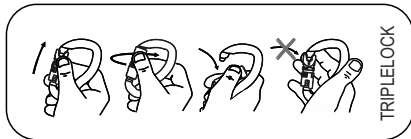
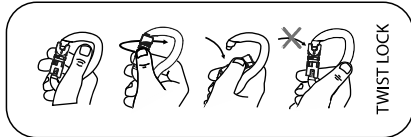
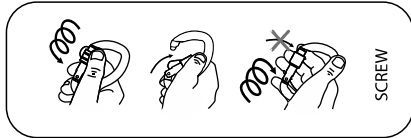
Prohlášení o shodě uvedeno na:  
 Declaration of conformity on our website:

[www.rockempire.com](http://www.rockempire.com)

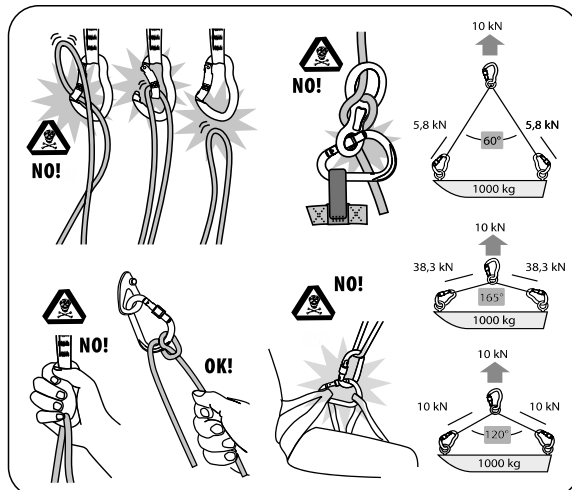


Month of manufacture\*

JANUARY	A	M
FEBRUARY	B	N
MARCH	C	O
APRIL	D	P
MAY	E	Q
JUNE	F	R
JULY	G	S
AUGUST	H	T
SEPTEMBER	I	U
OCTOBER	J	V
NOVEMBER	K	Y
DECEMBER	L	Z



<b>CE</b>	<ul style="list-style-type: none"> <li>Indication of conformity with European Directive according to Regulation (EU) 2016/425</li> <li>Označení shody s evropskou direktivou podle nařízení (EU) 2016/425</li> </ul>
1015 1019	<ul style="list-style-type: none"> <li>Identifikacní číslo Notified Body provádějící dohled nad kvalitou výrobku podle nařízení (EU) 2016/425;</li> <li>Číslo Oznamovacího subjektu provádějícího dohled nad kvalitou výrobku dle nařízení (EU) 2016/425;</li> </ul>
yyXXXxxxM####	<ul style="list-style-type: none"> <li>Year of manufacture / Product code / Month of manufacture* / running number</li> <li>Rok výroby / kód produktu / měsíc výroby* / individuální číslo</li> </ul>
EN XXX:XXY	<ul style="list-style-type: none"> <li>Number of European standard/class</li> <li>Číslo evropské normy/trída</li> </ul>
	<ul style="list-style-type: none"> <li>Caution about proper study of manual instruction</li> <li>Upozornění na důkladné prostudování návodu</li> </ul>
kN	<ul style="list-style-type: none"> <li>Strength</li> <li>Pevnost</li> </ul>
	<ul style="list-style-type: none"> <li>Strength in axial and lateral direction, and with open gate.</li> <li>Pevnost v podélném, příčném směru a při otevřené západce.</li> </ul>
	<ul style="list-style-type: none"> <li>Carabiner for dynamic belay and rappel (HMS).</li> <li>Karabína určená pro dynamické jistění a slaňování (HMS).</li> </ul>
	<ul style="list-style-type: none"> <li>Carabiner for use on protected routes (klettersteig, via ferrata).</li> <li>Karabína určená pro použití na zajištěných cestách (klettersteig, via ferrata).</li> </ul>
	<ul style="list-style-type: none"> <li>Oval carabiner.</li> <li>Ovalná karabína.</li> </ul>





## ČESKY

### Návod k použití

Nepoužívejte karabinu bez pečlivého přečtení návodu k použití. Používejte výrobek pouze pro účely, pro které je určen s ohledem na normy a nařízení týkající se bezpečnosti práce a sportovních aktivit. Tento výrobek má za úkol chránit uživatele před rizikem pádu z výšky. Výrobek smí být používán pouze vyškolenými a/nebo jinak způsobilými osobami nebo musí být uživatel pod přímým dohledem vyškolených a/nebo jinak způsobilých osob. Fyzická, zdravotní a mentální kondice je důležitá pro bezpečné používání výrobku v normálním i nouzovém režimu. Návod k použití musí být dodán uživateli v jazyce té země, ve které bude vybavení používáno.

**Upozornění: přes veškeré úsilí, laboratorní zkoušky, kontroly, návody k použití a normy, není vždy možné reprodukovat to, co se skutečně stane v praxi, takže výsledky plynoucí z používání výrobků v podmínkách skutečného života mohou být někdy zcela odlišné. Nejlepší způsob výuky je stálá praxe pod dohledem kvalifikovaných a školených instruktorů.**

Návod ukazuje různé možnosti použití (spojování jednotlivých součástí vybavení). V návodu nejsou vyjmenovány všechny možnosti nesprávného použití. Proto karabinu používejte pouze přesně podle návodu. Nesprávné užívání může způsobit vážné zranění nebo smrt. Za používání výrobku nese odpovědnost uživatel. Pokud uživatel tuto skutečnost nedokáže nebo nemůže přijmout, výrobek by neměl používat. V případě pochybností kontaktujte výrobce.

**POZOR:** před použitím je nezbytné prostudovat celý návod, nacvičit správné používání výrobku, seznámit se s jeho možnostmi a omezením jeho použití a přijmout rizika spojená s jeho používáním.

### POUŽITÍ

Před každým použitím zkontrolujte, zda na těle karabiny, zámku nebo na pojistce nejsou známky deformace, koroze či praskliny. Otevřete zámek a zkontrolujte, zda se při uvolnění karabina automaticky zavře a zajistí. Funkci zámku nesmí bránit žádné nečistoty (zbytky písku, kamínky, bláto apod.).

Přesvědčte se, že výrobek spolupracuje s dalším prvkem vaší výbavy, ke kterému je připojena (tvarem, velikostí apod.). V opačném případě může výrobek ovlivnit bezpečné používání vaší výbavy. Může dojít k náhodnému rozpojení jednotlivých prvků nebo jejich poškození (např. v případě připevnění karabiny k příliš silnému popruhu dojde k omezení její pevnosti). Nejste-li si jisti slučitelností jednotlivých prvků vaší výbavy, kontaktujte výrobce.

Výrobek je možné používat při teplotách od -40°C do +80°C. Chraňte výrobek před stykem s chemikáliemi.

Spojky se samočinně blokujícím zámkem a ručně blokovaným zámkem, je vhodné používat zejména tam, kde je uživatel připojuje a odpojuje méně často.

**Materiály: slitina hliníku, nerez ocel.**

**POZOR:** nikdy neotvírejte karabinu v průběhu jejího zatížení. Je nutné se vyvarovat kontaktu tohoto výrobku s drsnými povrchy a ostrými hranami. Uživatelé, kteří používají výrobek ve výškách a hloubkách, musí být v dobrém zdravotním stavu.

**POZOR:** délka karabiny musí být zohledněna v použitém systému zachycení pádu. Uživatel musí mít k dispozici plán záchrany, který musí zohledňovat všechny nouzové situace.

### ÚDRŽBA

Uživatel nemusí zajišťovat žádnou zvláštní údržbu. Nutné je pouze čištění a mazání. Výrobek oplachujte ve vlažné sladké vodě. Nechte jej uschnout mimo dosah přímých zdrojů tepla. K mazání pohyblivých částí používejte oleje na bázi silikonu. Zabraňte styku oleje s textilními částmi výrobku. V případě zasažení slanou vodou je nutné provést opláchnutí (viz. výše).

### DEZINFEKCE

Jestliže je dezinfekce nutná, použijte prostředek obsahující kvartérní amonné soli, který rozpustíte v čisté vodě, max. 20°C. Výrobek namočte do roztoku zhruba na jednu hodinu a opláchněte čistou vodou.

**Skladování:** po vyčištění, vysušení a namazání uložte výrobek jednotlivě na suché, chladné a tmavé (zabraňte účinkům UV záření) místo, které je chemicky neutrální (jednoznačně se vyhněte slaným prostředím) a nachází se v dostatečné vzdálenosti od ostrých hran, zdrojů tepla, vlhkosti, korozivních látek nebo jiných možných škodlivých podmínek.

**Neskladujte výrobek v mokrém stavu!**

**Vyřazení výrobku:** Některé výjimečné situace mohou způsobit okamžité vyřazení výrobku již po prvním použití, to závisí na druhu, intenzitě a prostředí ve kterém je výrobek používán (znečištěné prostředí, mořské prostředí, ostré hrany, vysoké teploty, chemikálie, atd.).

Výrobek musí být vyřazen pokud:

- Byl vystaven těžkému pádu nebo velkému zatížení.
- Neprojde periodickou prohlídkou
- Pokud máte jakékoliv pochybnosti o jeho spolehlivosti
- Neznáte jeho úplnou historii používání
- Se stane zastaralým vzhledem k legislativě, normám technikám nebo slučitelnosti s ostatním vybavením, atd.

### **Životnost a prohlídky**

Čistě kovové výrobky mají životnost omezenou funkčností, opotřebením, deformací a oxidací (koroze). Pokud oprávněná osoba zjistí, že takový výrobek není způsobilý pro další bezpečné použití, je v jeho kompetenci doporučit výrobek k vyřazení z dalšího používání, i když doba životnosti ještě neuplynula.

Čistě kovové výrobky musí být **minimálně 1 krát za 12 měsíců kontrolovány** výrobcem nebo osobou oprávněnou ke kontrole OOP kategorie III. jednoduché konstrukce (dále jen osoba oprávněná), jako např. IRATA a SPRAT LEVEL 3 atd. Tyto kontroly by měly být prováděny i v případě mimořádných událostí (pád, agresivní chemické prostředí, mechanické poškození, nebo pochybnost uživatele).

**POZOR:** neprovádějte na výrobku žádné úpravy, může dojít ke znehodnocení a snížení funkčnosti výrobku. Dbejte na to, aby zůstalo značení výrobku po celou dobu jeho životnosti čitelné.

### **ZÁRUKA:**

**VÝROBCE** poskytuje **3 roky** záruku na vady materiálu a vady výrobní. Záruka se nevztahuje na vady způsobené běžným opotřebením, nedbalostí, neodborným zacházením nebo nesprávným použitím, dále pak zakázanými úpravami a špatným skladováním. Nehody, škody, nedbalost a použití, pro něž není karabina určena, nejsou kryty touto zárukou.

**VÝROBCE** neodpovídá za přímé, nepřímé ani nahodilé škody, které souvisí s používáním výrobků nebo jsou jeho důsledkem.

## English

### Directions for Use

Do not use the snap hook without careful reading of the instructions for use. Use the product solely for the purpose for which it was designed and in compliance with the standards and regulations concerning occupational safety and safety of sporting activities. **This product is intended to protect the user from the risk of falling from a height.**

This product may only be used by trained and / or otherwise qualified persons, or the user must be directly supervised by trained and / or otherwise qualified persons. Physical, medical and mental fitness is important for the safe use of the product in normal and emergency use. The Directions for Use must be delivered to the user in the language of the country in which the harness is to be used.

**Note: Regardless the efforts, laboratory tests, inspections, instructions for use and standard compliance it is not always possible to reproduce all that may actually happen in practice and so the results of the product use in real life conditions may sometimes be considerably different. The best way of learning is permanent practicing under supervision of qualified and trained instructors.**

The instruction shows different ways of use (connections of individual parts of the outfit). The instruction does not represent an exhaustive list of incorrect use options. Therefore it is necessary to use the snap hook exactly as instructed in the directions for use. Incorrect use may cause severe injury or death. The user bears sole responsibility for the product use. Who cannot or does not want to accept this responsibility he should not use the product. Contact the manufacturer in the case of any doubt.

**ATTENTION:** Read the whole instruction carefully before use, exercise correct use of the product, learn about its limitations and scope of applicability and accept the risks connected with its use.

### USAGE

Check the snap hook body, lock or safety pin before every use for any signs of deformation, corrosion or crack. Open the lock and check is automatic locking and securing after the snap hook loosening. The lock function must not be prevented by any impurities (sand, stones, mud etc.).

Make sure the product (its size, shape etc.) is compatible with the other element of your outfit to which it is connected. Otherwise the product may compromise safe use of your outfit. Accidental disconnection or damage of individual outfit elements may occur if the snap hook is not compatible (for example if the snap hook is connected to a too thick strap its strength may be compromised). If unsure about compatibility of the individual elements of your outfit contact the manufacturer.

**The product can be used at temperatures from -40 ° C to + 80 ° C. Protect the product from contact with chemicals.**

**Connectors with a self-locking gate and a manually-locked gate are suitable for use especially when the user connects and disconnects them less often.**

**Materials: aluminum alloy, stainless steel.**

**ATTENTION:** Never open the loaded snap hook. Avoid the product contact with rough surfaces and sharp edges. Users using the product at heights or in depths must be fit for this activity.

**ATTENTION:** the snap hook length must be considered in relation to the fall protection system used. The user must have a rescue plan at hand considering all potential emergency situations.

### MAINTENANCE

No special user maintenance is required. Just cleaning and lubrication are needed. Rinse the soiled product in lukewarm fresh water. Let dry outside the reach of direct heat sources. Use silicone based oils for the moving part lubrication. Prevent contact of the lubrication oil with the textile parts of the product. In the case of exposure to sea water rinse the product after use (see above).

### DISINFECTION

Dissolve a disinfectant which contains quaternary ammonium salts in warm water (max 20°C). Soak the tool in this solution for one hour. Rinse with potable water and dry it with a clean cloth.

**Storage:** After cleaning, drying and lubrication, store the equipment separately in a dry, cool and dark (avoid UV radiation) location, which is chemically neutral (avoid saline environments) and away from sharp edges, heat sources, moisture, corrosive substances or other potentially harmful conditions.

**Do not store in a wet condition!**



**Product Disposal:** Some exceptional situations may require the product to be discarded immediately after use, depending on the type, intensity and environment in which the product is used (contaminated environment, marine environment, sharp edges, high temperatures, chemicals, etc.).

The product must be disposed of if any of the following apply:

- Product has been subjected to severe falls or heavy loads.
- Product does not pass the periodic inspection
- If you have any doubts about its reliability
- You don't know its full history of use
- Product becomes obsolete due to changes or revisions in legislation, standards techniques or compatibility with other equipment, etc.

### **Service life and inspections**

All-metal product life is limited by functionality, wear, deformation and oxidization (corrosion). Should the authorised person establish that the product is not capable of further safe use, it is their responsibility to recommend discontinuation of its further use although its life time has not elapsed yet.

All-metal products must be **checked at least once in 12 months** by the manufacturer or a person authorized to check personal protective equipment of category III and simple structure (hereinafter "authorized person"), such as IRATA and SPRAT LEVEL 3 etc. These checks should also be performed after emergency occurrence (fall, aggressive chemical environment, mechanical damage or doubt of the user).

**ATTENTION:** Do not alter the product in any way, its function or integrity might be compromised. Keep the product label legible throughout its use.

### **WARRANTY:**

The **MANUFACTURER** provides a **3-year** warranty covering material and production defects. The warranty does not cover defects caused by regular wear and tear, negligence, unqualified handling or improper use, and further by prohibited changes and bad storage conditions. Accidents, damages, negligence and usage the snap hook is not intended for are not covered by the warranty.

The **MANUFACTURER** is not liable for direct, indirect or coincidental damages relating to the product usage or being consequences thereof.

## Deutsch

### Gebrauchsanleitung

Den Karabiner ohne sorgfältiges Durchlesen der Gebrauchsanleitung nicht benutzen. Das Produkt nur für die Zwecke benutzen, für die es bestimmt ist, unter Berücksichtigung auf die Normen und Anordnungen, die sich auf den Arbeitsschutz und Sportaktivitäten beziehen. Dieses Produkt hat zur Aufgabe, den Benutzer vor dem Risiko eines Falls aus der Höhe zu schützen. Das Produkt darf nur von geschulten und/oder anders qualifizierten Personen benutzt werden, oder der Benutzer muss unter der direkten Aufsicht von geschulten und/oder anders qualifizierten Personen sein. Die physische, gesundheitliche und mentale Kondition ist für die sichere Benutzung des Produkts im Normal- und auch Notbetrieb wichtig. Die Gebrauchsanleitung muss dem Benutzer in der Sprache des Landes geliefert werden, in dem die Ausstattung verwendet wird.

**Hinweis: Trotz aller Anstrengung, Laborprüfungen, Kontrollen, Gebrauchsanleitungen und Normen, ist es nicht immer möglich, das, was in der Praxis tatsächlich passiert, zu reproduzieren, so dass die Ergebnisse, die aus der Benutzung von Produkten unter den Bedingungen des tatsächlichen Lebens hervorgehen, manchmal vollkommen unterschiedlich sein können. Die beste Art der Einübung ist die ständige Praxis unter der Aufsicht von qualifizierten und geschulten Instruktoressen.**

Die Anleitung zeigt verschiedene Benutzungsmöglichkeiten (Verbindung einzelner Bestandteile der Ausrüstung). In der Anleitung sind nicht alle Möglichkeiten der falschen Benutzung genannt. Deshalb den Karabiner nur genau nach der Anleitung benutzen. Eine falsche Benutzung kann eine ernsthafte Verletzung oder den Tod verursachen. Für die Benutzung des Produkts trägt der Benutzer die Verantwortung. Wenn der Benutzer diese Tatsache nicht annehmen kann oder will, sollte er das Produkt nicht benutzen. Im Zweifelsfall den Hersteller kontaktieren.

**ACHTUNG:** Vor der Benutzung ist es unerlässlich, die ganze Anleitung durchzulesen, die richtige Benutzung des Produkts einzuüben, sich mit seinen Möglichkeiten und Einschränkungen seiner Benutzung bekanntzumachen und die Risiken, die mit seiner Benutzung verbunden sind, anzunehmen.

### BENUTZUNG

Vor jeder Benutzung kontrollieren, ob es auf dem Körper des Karabiners, Schlosses oder an der Sicherung keine Merkmale von Deformierung, Korrosion oder Sprüngen gibt. Das Schloss öffnen und kontrollieren, ob es bei Lösung des Karabiners automatisch schließt und sichert. Verunreinigungen (Reste von Sand, Steine, Schlamm usw.) dürfen die Funktion des Schlosses nicht behindern.

Sich überzeugen, dass das Produkt mit den weiteren Elementen Ihrer Ausrüstung, an die es befestigt ist (durch die Form, Größe usw.) zusammenarbeitet. Im umgekehrten Fall kann das Produkt die sichere Benutzung Ihrer Ausrüstung beeinträchtigen. Es kann zu einer zufälligen Lösung der einzelnen Elemente oder zu ihrer Beschädigung kommen (z.B. im Fall der Befestigung des Karabiners an einem zu starken Gurt kommt es zur Einschränkung seiner Festigkeit). Wenn Sie sich hinsichtlich der Kompatibilität der einzelnen Elemente Ihrer Ausrüstung nicht sicher sind, kontaktieren Sie den Hersteller.

Das Produkt darf man nur bei Temperaturen von -40°C bis +80°C benutzen. Das Produkt vor dem Kontakt mit Chemikalien schützen.

Die Verbindungen mit selbsttätig blockierendem Schloss und manuell blockiertem Schloss ist insbesondere dort vorteilhaft zu benutzen, wo der Benutzer sich weniger häufig einhängt und abtrennt.

**Materialien: Aluminiumlegierung, Edelstahl.**

**ACHTUNG:** Niemals den Karabiner im Verlauf seiner Belastung öffnen. Der Kontakt dieses Produkts mit rauen Oberflächen und scharfen Kanten muss vermieden werden. Die Benutzer, die dieses Produkt in Höhen oder Tiefen benutzen, müssen im guten gesundheitlichen Zustand sein.

**ACHTUNG:** Die Länge des Karabiners muss im benutzten System des Auffangens eines Falls berücksichtigt werden. Der Benutzer muss einen Rettungsplan zur Verfügung haben, der alle Notsituationen berücksichtigt muss.

### WARTUNG

Der Benutzer muss keine spezielle Wartung sicherstellen. Es ist nur das Reinigen und Schmieres notwendig. Das Produkt in lauwarmem Süßwasser abwaschen. Es außerhalb der Reichweite von direkten Wärmequellen trocknen lassen. Zum Schmieres der beweglichen Teile Öl auf Silikonbasis benutzen. Den Kontakt von Öl mit den Textilteilen des Produkts verhindern. Bei Kontakt mit Salzwasser muss es abgespült werden (siehe oben).

### DESINFEKTION

In warmen (max 20°C) Wasser ein Desinfizierungsmittel das Salmiak enthält, auflösen; das Gerät für eine Stunde in diese Lösung tauchen. Mit Trinkwasser abspülen und mit einem sauberen Tuch trocken.

**Lagerung:** Nach dem Reinigen, Trocknen und Schmieren das Produkt einzeln an einem trockenen, kühlen und dunklen Ort (Einwirkung von UV-Strahlung verhindern) einlagern, der chemisch neutral ist (unbedingt salzhaltige Umgebung vermeiden), und der sich in ausreichendem Abstand von scharfen Kanten, Wärmequellen, Feuchtigkeit, korrosiven Stoffen oder anderen schädlichen Einwirkungen befindet.

**Das Produkt nicht im nassen Zustand einlagern!**

**Ausrangierung des Produkts:** Einige Ausnahmesituationen können eine sofortige Ausrangierung des Produkts bereits nach der ersten Benutzung verursachen, das hängt von der Art, Intensität und von dem Umfeld ab, in dem das Produkt verwendet wird (verunreinigtes Umfeld, Meeresumfeld, scharfe Kanten, hohe Temperaturen, Chemikalien, usw.).

Das Produkt muss ausrangiert werden, wenn:

- es einem schweren Fall oder einer schweren Belastung ausgesetzt wurde
- es nicht zu einer periodischen Durchsicht kommt
- irgendwelche Zweifel an seiner Zuverlässigkeit bestehen
- Sie seine vollständige Geschichte nicht kennen
- es im Hinblick auf die Legislative, technische Normen oder der Kompatibilität mit der sonstigen Ausrüstung usw. veraltet sein wird.

### **Lebensdauer und Durchsichten**

Metallprodukte haben eine unbeschränkte Lebensdauer, die durch die Funktion, Verschleiß, Deformierung und Oxidation (Korrosion) eingeschränkt wird. Wenn die berechnete Person feststellt, dass ein solches Produkt für die sichere Weiterbenutzung nicht mehr tauglich ist, ist es in seiner Kompetenz zu empfehlen, das Produkt von der Weiterbenutzung auszusondern, auch wenn die Lebensdauer noch nicht verstrichen ist.

Reine Metallprodukte müssen **mindestens 1-mal in 12 Monaten vom** Hersteller oder von einer Person, die zur Kontrolle OOP Kategorie III. einfacher Konstruktion berechnigt ist (nachfolgend nur berechnigte Person), wie z.B. IRATA und SPRAT LEVEL3 usw. kontrolliert werden. Diese Kontrollen sollten auch im Fall außerordentlicher Ereignisse durchgeführt werden (Fall, aggressives chemisches Umfeld, mechanische Beschädigung oder Zweifel des Benutzers).

**ACHTUNG:** Am Produkt keine Herrichtungen durchführen, es kann zur Entwertung und Verringerung der Funktionsfähigkeit des Produkts kommen. Darauf achten, dass die Kennzeichnung des Produkts während der gesamten Lebensdauer lesbar bleibt.

### **GARANTIE:**

**Der HERSTELLER** gibt **3 Jahre** Garantie auf Material- und Produktionsfehler. Die Garantie bezieht sich nicht auf Mängel, die durch laufenden Verschleiß, Unachtsamkeit, nicht fachgerechten Umgang oder falsche Benutzung, weiterhin durch verbotene Abänderungen und schlechte Lagerung verursacht wurden. Unfälle, Schäden, Unachtsamkeit und Benutzung, für die der Karabiner nicht bestimmt ist, sind nicht durch diese Garantie gedeckt.

**Der HERSTELLER** haftet nicht für direkte, indirekte oder zufällige Schäden, die mit der Benutzung des Produkts zusammenhängen oder als Folge der Benutzung entstanden.



български

## ИНСТРУКЦИИ ЗА УПОТРЕБА

Не ползвайте карабинера без внимателно да прочетете инструкциите за употреба. Използвайте продукта само за целта, за която е предназначен относно стандарти и регламенти отнасящи се до безопасността при работа и спортни дейности. Физическото, здравословното и психическото състояние на продукта е важно за безопасното използване на продукта както в нормален, така и в аварийен режим. Инструкциите за употреба трябва да бъде предоставено на потребителя на езика на страната, в която ще се използва оборудването.

Този продукт е предназначен да предпази потребителя от риска за падане от височина.

Продуктът може да се използва само от обучени и / или по друг начин квалифицирани лица, или потребителят трябва да е под прякото наблюдение от обучени, и / или по друг начин квалифицирани лица.

**Предупреждение:** въпреки всички усилия, лабораторни тествания, проверки, инструкции за употреба и норми, не винаги е възможно да се възпроизведе това, което действително се случва на практика, така че резултатите от употребата на продукти в реални условия, понякога могат да бъдат доста различни. Най-добрият начин за обучение е постоянна практика под ръководството на квалифицирани и обучени инструктори.

Инструкциите показват различни възможности за ползване ( свързване на отделните части от оборудването). В инструкциите не са включени всички варианти неправилно използване. Затова използвайте карабинера единствено както е в инструкциите. Неправилната употреба може да доведе до сериозни наранявания или смърт. За използване на продукти, носи отговорност потребителя. Ако потребителят, не може или не успее да приеме тази действителност, не би следвало да използва този продукт. Ако имате съмнения, свържете се с производителя.

**ВНИМАНИЕ:** Преди употреба е от съществено значение да прочетете цялото ръководство, да упражнявате правилната употреба на продукта, да се запознаете с неговите възможности и ограничения за използване и да приемате рисковете, свързани с неговата употреба.

## ИЗПОЗВАНЕ

Преди всяка употреба да проверете дали заключването на тялото на карабинера, на ключалката или предпазителя, няма следи от деформация, корозия или пукнатини. Отворете ключалката и се уверете, че при освобождаване на карабинера автоматично се затваря и заключва. При функционирането на ключалката не трябва да пречи замърсяване (остатъци от пясък, чакъл, кал и т.н.)

Уверете се, че продуктът е в синхрон с другия елемент от вашето оборудване, към който е прикрепена (форма, размер и т.н.) В противен случай продукта може да бъде повлиян. Може да възникне случайно освобождаване на отделните елементи или тяхната повреда (например в случай на закрепване на карабинера към прекалено дебел ремък, може да бъде намалена неговата сила) Ако не сте сигурни относно съвместимостта на всеки елемент от вашата екипировка, свържете се с производителя.

Продуктът може да се използва при температури от  $-40^{\circ}\text{C}$  до  $+80^{\circ}\text{C}$ .

продукта от контакт с химикали.

Муфи със самозаклучваща се ключалка и заключена ръчно ключалка са подходящи за използване, особено когато потребителят ги свързва и разединява по-рядко.

Материали: алуминиева сплав, неръждаема стомана.

**ВНИМАНИЕ:** Никога не отваряйте карабината по време на нейното натоварване. Необходимо е да се избягва контакт на продукта с неравни повърхности и остри ръбове. Потребителите, които използват продукта във височина и дълбочина, трябва да е в добро здраве

**ВНИМАНИЕ:** дължината на карабинера трябва да бъде взета предвид при използване на система за захващане на падането. Потребителят трябва да има на разположение спасителен план, при който трябва да вземе предвид всички ноузови ситуации.

## ПОДДРЪЖКА

Не е необходимо извършва специална поддръжка. Изисква се само почистване и смазване. Продуктът се изплакване с хладка, чиста вода. Оставете го да изсъхне далеч от преки източници на топлина. За смазване на движещи се части, използвайте силиконово масло. Предотвратете допира на маслото с текстилните компоненти на продукта. В случай на контакт със солена вода, необходимо е изплакване (виж по-горе). Да се съхранява в сухо състояние на тъмно и сухо място.

**Дезинфекция:** потопете продукта за един час в хладка вода с допълнителен дезинфектант, съдържащ четвъртични амониеви соли, изплакнете с питейна вода, оставете да изсъхне и смажете.

**Съхранение:** след почистване, изсушаване и смазване, съхранявайте всеки продукт поотделно, на сухо, хладно и тъмно място (избягвайте въздействието на ултравиолетовите лъчи) на място, което е химически неутрално (избягвайте солената среда) и се намира на достатъчно разстояние от остри ръбове, източници на топлина, влага, корозивни вещества или други възможни вредни условия.

**Не съхранявайте продукта във влажно състояние!**

**Ликвидиране на продукта:** Някои извънредни ситуации могат да доведат до незабавна ликвидация на продукта след първата му употреба, в зависимост от вида, интензивността и средата, в която е бил използван продукта (замърсена околна среда, морска среда, остри ръбове, високи температури, химикали и др.) .

Продуктът трябва да бъде ликвидиран, ако е бил:

- Подложен на тежко падане или тежко натоварване.
- Не е бил подложен на периодична проверка
- Ако имате някакви съмнения относно неговата сигурност при използване
- Не знаете цялата история на неговата употреба
- 

Той остарява поради промени в областта на законодателство, техническите стандарти или несъвместимост с друго оборудване и т.н

#### **Срок на годност и прегледи**

Почиствайте матеалните продукти, същите имат срок на годност ограничен с тяхната функционалност, износване, деформация и окисление(ръжда). Ако упълномощеното лице установи, че текстилния продукт не отговаря на условията за по-нататъшна безопасна работа , в компетенцията на лицето е да препоръча изключване от употреба и при условие, че трайността на продукта не е изтекла.

чиато обработените метални продукти трябва да бъдат **минимално веднъж за 12 месеца контролирани** от производителя или лицето, оторизирано да извършва контрол OOP категория III. семпъл дизайн (наричан по-нататък лицето, упълномощен), например . IRATA а SPRAT LEVEL 3 и т.н. Тези проверки следва да се извършват дори и в случай на извънредни ситуации (падане, сгресивна химическа среда, механична повреда, или съмнения на потребителя

**ВНИМАНИЕ:** не извършвайте никакви промени на продукта, може да доведе до неговото влошаване и намаляване на функционалността. Уверете се, че се е запазила четлива маркировката на продукта през цялото време на нейния срок на годност.

#### **ГАРАНЦИЯ:**

**ПРОИЗВОДИТЕЛЯТ** дава гаранция **3 години** на дефекти на материала и при изработката. Гаранцията не покрива повреди, причинени от нормалното износване, небрежност, непрофесионална употреба, неправилна употреба, забранени поправки и лошо съхранение. Инциденти, щети, небрежност и използване , което не е предназначено при ползване на сбруята, не се поемат от тази гаранция.

**ПРОИЗВОДИТЕЛЯТ** не носи отговорност за каквито и да било преки, непреки или случайни щети, свързани с използването на нашите продукти или са негов резултат.

## Dansk

### Brugsanvisning

Brug ikke krogen uden omhyggelig læsning af brugsanvisningen. Brug af produktet udelukkende til det formål, hvortil den er konstrueret i overensstemmelse med de standarder og forskrifter om arbejdsmiljø og sikkerhed af de sportslige aktiviteter. Produktet skal beskytte brugeren mod risikoen for at falde fra højder. Produktet må kun anvendes af uddannede og/eller ellers kompetente personer, eller brugeren må være under direkte overvågning af uddannede og/eller ellers kompetente personer. De fysiske, helbreds- og mentale evner er vigtige for en sikker brug af produktet ved både normal brug og i nødssituationer. Brugsanvisningen bør gives til brugeren i sproget af det land, hvor udstyret skal anvendes.

**Bemærk: Uanset den indsats, laboratorieprøver, inspektioner, brugsanvisning og standard er det ikke altid muligt at gengive alt, hvad der kan ske i praksis, og så resultaterne af den pågældende brug i det virkelige liv kan til tider være meget forskellige. Den bedste måde at lære er permanent praktiserende under tilsyn af uddannede instruktører.**

Vejledningen viser forskellige måder at bruge (tilslutninger af enkelte dele af tøj). Vejledningen er ikke en udtømmende liste af forkert brug. Det er derfor nødvendigt at bruge greb krogen nøjagtigt som beskrevet i brugsanvisningen. Forkert brug kan medføre alvorlig personskade eller dødsfald. Brugeren bærer alene ansvaret for brug af produktet. Dem der ikke kan eller ikke ønsker at påtage sig dette ansvar burde ikke bruge produktet. Kontakt producenten i tvivlstilfælde.

**OBS:** Læs hele vejledningen grundigt før brug, udøve korrekt brug af produktet, lær om sine begrænsninger og anvendelsesområdet og acceptere de risici, der er forbundet med dets anvendelse.

### Brug

Kontrol grebs krogen krop, eller lås sikringsplitten før hver brug for ethvert tegn på deformation, korrosion eller revne. Åbn låsen og kontroller er automatisk låsning og sikring efter karabinhage løsnes. Lås funktion skal ikke forhindres af urenheder (sand, sten, mudder osv.). Sørg for, at den pågældende vare (størrelse, form osv.) er forenelig med den anden del af dit tøj, som er knyttet til. Ellers kan produktet kompromis sikker brug af dit tøj.

Utilsigtet frakobling eller beskadigelse af individuelle outfit elementer kan forekomme, hvis greb krogen er ikke kompatibelt med (for eksempel hvis greb krogen er forbundet til en tyk strop sin styrke kan blive kompromitteret). Hvis der er tvivl om foreneligheden af de enkelte elementer i dit tøj, kontakt producenten.

Produktet kan anvendes i temperaturområdet mellem  $-40^{\circ}\text{C}$  og  $+80^{\circ}\text{C}$ . Produktet skal beskyttes for kontakt med kemikalier.

Det er hensigtsmæssigt at anvende forbindelser med en automatisk blokerende lås og manuelt blokeret lås, især når brugeren kobler dem til og fra mindre hyppigt.

**Materialer: aluminiumslegering, rustfrit stål.**

**OBS:** Aldrig åben belastet greb krogen. Undgå at produktet kontakt med ru overflader og skarpe kanter. Brugere af produktet ved højder eller i dybder skal være egnede til denne aktivitet.

**OBS:** Greb krogens længde skal vurderes i forhold til beskyttelse. Brugeren skal have en redningsplan på side overveje alle mulige nødsituationer.

### VEDLIGEHOLDELSE

Ingen særlig vedligeholdelse er påkrævet. Kun rengøring og smøring er påkrævet. Skyl forurenede produkt i lunkent vand. Lad tørre uden for rækkevidde af direkte varmekilder. Brug silikone olie til bevægelige dele smøres. Undgå berøring af smøreløse dele af produktet. I tilfælde af eksponering for havvand skyl produktet efter brug (se ovenfor).

**Opbevaring:** Efter rensning, tørring og oliering skal produktet placeres et tørt, køligt, og mørkt sted (man skal forebygge enhver indvirkning fra Uv-stråling), som er kemisk neutralt (man skal helt sikkert undgå salte miljøer) og lagres i tilstrækkelig afstand fra skarpe kanter, varmekilder, fugtkilder, korrosive stoffer eller andre mulige skadelige vilkår.

**Produktet må ikke opbevares vådt!**

**Desinfektion:** Dyp produktet i lunkent vand med et tilføjet desinfektionsmiddel, der indeholder kvaternale ammoniumsalte, skyl det med rent vand, lad det tørre og smør det.

**Produktets kassering:** Visse ekstraordinære situationer kan medføre produktets umiddelbare kassering lige efter den første anvendelse. Det afhænger af typen, intensiteten, og miljøet, hvor produktet anvendes (forurenede miljøer, havmiljø, skarpe kanter, høje temperaturer, kemikalier osv.).

Produktet skal kasseres hvis:

- det har været udsat for et tungt fald eller stor belastning.
- det ikke består periodisk syn
- du er i tvivl om dets pålidelighed
- du ikke kender dets forrige anvendelsehistorik fuldt ud

- det bliver forældet som følge af gældende love, tekniske standarder, eller kompatibilitet med det øvrige udstyr osv.

### **Levetid og inspektion**

Alle-metal produktets levetid er begrænset i funktionalitet, slitage og deformation og oxidering (rust). Skal den autoriserede person godtgøre, at den pågældende ikke er i stand til mere sikker brug, det er deres ansvar at anbefale inaktivering af dens videre anvendelse selv om dets levetid ikke udløbet endnu. Alt-metal, skal kontrolleres mindst **én gang i løbet af 12 måneder** fra producenten eller en person, der er bemyndiget til at kontrollere personlige værnemidler kategori III og enkel struktur (i det følgende benævnt "bemyndiget person" ), såsom IRATA og brisling niveau 3 osv. Disse kontroller skal også udføres efter nødstop tildragelse (falde, aggressive kemiske miljø, mekaniske skader eller tvivl om brugeren).

**BEMÆRK:** Undlad at ændre produktet på nogen måde, dets funktion eller integritet kan blive kompromitteret. Hold etiketten læselige i hele dens brug.

### **Garanti:**

**FABRIKANTEN giver 3 års** garanti dækker materiale og produktions fejl. Garantien dækker ikke fejl forårsaget af normal slitage, uagtsomhed, ukvalificeret håndtering eller forkert brug, og yderligere af forbudte ændringer og dårlige opbevaringsforhold. Ulykker, skader, som følge af forsømmelighed og brug snap hook er ikke beregnet til er ikke dækket af garantien.

**FABRIKANTEN** er ikke ansvarlig for direkte, indirekte eller tilfældige skader vedrørende anvendelse af produktet eller følgerne heraf.

## Eesti keel

### Kasutusjuhend

Ärge kasutage karabiini, kui te ei ole kasutusjuhendit põhjalikult läbi lugenud. Kasutage toodet ainult nendeks eesmärkideks, milleks see on ette nähtud vastavalt tööohutust ja sporti puudutavatele standarditele ja määrustele. Selle toote eesmärk on kaitsta kasutajat kõrgelt kukkumise ohu eest. Toodet võivad kasutada ainult väljaõppinud ja/või muidu pädevad isikud või siis peab kasutaja olema väljaõppinud ja/või muidu pädevate isikute otsese järelevalve all. Nii toote tavapärasel kui ka hädaolukorras kasutamisel on ohutu kasutamise seisukohast oluline kasutaja füüsiline, psüühiline ja tervises seisund. Kasutaja peab saama kasutusjuhendi selle riigi keeles, kus varustust kasutatakse.

**Tähelepanu: kõigile jõupingutustele, laborikatsetele, kontrollimistele, kasutusjuhenditele ja standarditele vaatamata ei ole alati võimalik kirjeldada kõike, mida praktikas ette tuleb, mistõttu võivad toodete tegeliku elu tingimustes kasutamise tulemused olla mõnikord hoopis teistsugused. Kõige parem õppimisviis on pidev praktika kvalifitseeritud ja väljaõppinud instruktorite järelevalve all.**

Kasutusjuhendis on kujutatud eri kasutusvõimalusi (varustuse osade ühendamist). Kasutusjuhendis ei ole nimetatud kõiki valesid kasutusviise. Seetõttu kasutage karabiini ainult vastavalt kasutusjuhendile. Vale kasutamine võib põhjustada raske vigastuse või surma. Toodet kasutamise eest vastutab kasutaja. Kui kasutaja ei suuda või ei saa seda asjaolu aktsepteerida, ei tohi ta toodet kasutada. Kahtluse korral võtke ühendust tootjaga.

**TÄHELEPANU:** Enne kasutamist tuleb teha endale selgeks kogu kasutusjuhend, harjutada toote õiget kasutamist, tutvuda toote kasutamise võimaluste ja piirangutega ning aktsepteerida selle kasutamisega seotud ohud.

### KASUTAMINE

Enne iga kasutamist kontrollige deformatsioonide, korrosiooni ja pragude puudumist karabiini korpusel, lukul ja fiksaatoril. Avage lukk ja veenduge, et vabastamisel sulgub karabiin automaatselt ja fikseerub. Luku toimimist ei tohi takistada mingi mustus (liiv, kivikesed, pori jne).

Veenduge, et toode sobib teie varustuse järgmise elemendiga, millega see on ühendatud (kuju, suuruse jne poolest). Vastasel korral võib toode mõjutada teie varustuse ohutut kasutamist. Võib juhtuda, et elemendid tulevad lahti või kahjustuvad (näiteks karabiini kinnitamisel liiga paksu rihma külge väheneb karabiini tugevus). Kui te ei ole oma varustuse elementide kokkusobivuses kindel, võtke ühendust tootjaga.

Toodet võib kasutada temperatuuril  $-40\text{ °C}$  kuni  $+80\text{ °C}$ . Kaitske toodet kemikaalidega kokkupuutumise eest.

Automaatselt blokeeruva luku ja käsitsi blokeeritava lukuga ühendused sobivad kasutamiseks eelkõige seal, kus kasutaja ühendab ja eemaldab neid harvem.

**Materjalid: alumiiniumsulam, roostevaba teras.**

**TÄHELEPANU:** Mitte kunagi ärge avage karabiini siis, kui see on koormatud. Vältige toote kokkupuudet karedate pindade ja teravate servadega. Kasutajal, kes kasutab toodet kõrgustes ja sügavustes, peab olema hea tervise seisund.

**TÄHELEPANU:** Kasutatava kukkumise peatamise süsteemi puhul tuleb võtta arvesse karabiini pikkust. Kasutajal peab olema käepärast päästeplaan, milles tuleb arvesse võtta kõiki hädaolukordi.

### HOOLDAMINE

Kasutaja ei pea tagama erilist hooldamist. Vajalik on ainult puhastamine ja määramine. Loputage toodet leiges magedas vees. Laske sellel kuivada väljaspool otseste soojusallikate mõju. Määrige liikuvaid osi silikoonõliga. Vältige õli sattumist toote tekstiilist osadele. Soolase veega kokkupuutumisel tuleb toodet loputada (vt eespool).

**Desinfitseerimine:** asetage toode tunniks ajaks leigesse vette, millesse on lisatud kvaternaarseid ammooniumisooli sisaldavat desinfitseerimisvahendit, loputage toodet joogiveega, laske kuivada ja määrige.

**Säilitamine:** pärast puhastamist, kuivatamist ja määrimist pange toode teistest eraldi kuiva, jahedasse ja pimedasse (vältige UV-kiirguse mõju) keemiliselt neutraalsesse kohta (vältige kindlasti soolast keskkonda), mis asub piisavalt kaugel teravatest servadest, soojusallikatest, niiskusest, korrodeerivatest ainetest ja muudest võimalikest kahjulikest tingimustest.

**Ärge säilitage toodet märjalt!**

**Toote kasutusest kõrvaldamine.** Mõningates erakorralistes olukordades võib olla vajalik toote kohene kasutusest kõrvaldamine juba pärast esimest kasutuskorda. See sõltub toote liigist, kasutamise intensiivsusest ja kasutuskeskkonnast (saastunud keskkond, merekeskkond, teravad servad, kõrged temperatuurid, kemikaalid jne).

Toode tuleb kasutusest kõrvaldada:

- pärast tugevat kukkumist või suurt koormamist;
- kui see ei läbi regulaarset ülevaatus;
- kui teil on mis tahes kahtlused selle töökindluse suhtes;
- kui teil ei ole täielikku ülevaadet selle varasemast kasutamisest;
- kui see osutub vananenuks õigusaktide, standardite, tehnikate, muu varustusega ühilduvuse jne seisukohast.

### **Kasutusaeg ja ülevaatused**

Metalltoodete kasutusaega piiravad nende toimivus, kulumine, deformeerumine ja oksüdatsioon (korrosioon). Kui volitatud isik teeb kindlaks, et sellist toodet ei saa edaspidi ohutult kasutada, on tema pädevuses soovitada toode edasisest kasutusest kõrvaldada, isegi kui selle kasutusaeg ei ole veel möödunud.

Metalltooteid peab **vähemalt 1 kord 12 kuu jooksul kontrollima** tootja või kontrollimiseks volitatud isik (edaspidi: volitatud isik) vastavalt isikukaitsevahendite kategooriale III (lihtsad konstruktsioonid), nagu näiteks IRATA ja SPRAT LEVEL 3 jne. Neid kontrollimisi tuleb teha ka erakorraliste asjaolude korral (kukkumine, agressiivne keemiline keskkond, mehaaniline kahjustus või kasutaja kahtlus).

**TÄHEPANU:** Ärge kohandage toodet mingil moel, see võib toote rikkuda ja vähendada selle toimivust. Hoolitsege selle eest, et toote märgistus oleks kogu selle kasutusaja jooksul loetav.

### **GARANTII:**

**TOOTJA** annab **3-aastase** garantii materjali- ja valmistamisvigade suhtes. Garantii ei laiene kahjustustele, mille on põhjustanud tavapärane kulumine, ettevaatamatus, oskamatu või ebaõige kasutamine, keelatud kohandamine või vale säilitamine. See garantii ei laiene õnnetustele, kahjudele, ettevaatamatusele ega kasutamisele, mille jaoks ei ole karabiin mõeldud.

**TOOTJA** ei vastuta otseste, kaudsete ega juhuslike kahjude eest, mis on seotud meie toodete kasutamisega või on nende tagajärjeks.

## Suomalainen Käyttöohjeet

Älä käytä sulkurengasta ennen kuin olet lukenut käyttöohjeet huolellisesti. Tuotetta tulee käyttää vain toiminnoissa johon se on normisäännösten mukaan suunniteltu, kuten korkeanpaikan työhön ja urheilutoimintoihin. Tämä tuote on tarkoitettu suojaamaan käyttäjää putoamisvaaralta. Tuotetta saavat käyttää vain sen käyttöön koulutetut ja/tai muuten siihen pätevät henkilöt tai käyttäjän täytyy toimia käyttöön koulutetun ja/tai muuten pätevän henkilön suorassa valvonnassa. Hyvä fyysinen kunto ja terveydellinen ja henkinen tila ovat tärkeitä tuotteen turvalliseen käyttöön sekä normaalitilassa että hätätilanteessa. Käyttöohje täytyy antaa käyttäjälle sen maan kielellä, missä tuotetta tullaan käyttämään.

**Huomautus: Huolimatta yrityksestä, laboratoriotesteistä, tarkastuksesta, käyttöohjeista ja standardeista on mahdotonta ennakoita kaikkia mahdollisia tilanteita, jotka saattavat syntyä tämän laitteen käytön yhteydessä. Käytöstä aiheutuvat seuraukset voivat olla melko erilaisia. Paras tapa oppia käyttämään tuotetta on toistuva harjoittelu valtuutetun ja koulutetun opettajan valvonnassa.**

Käyttöohjeet näyttävät erilaiset käyttötavat (esimerkiksi yksilölliset tavat yhdistää tuotteen komponentteja). Käyttöohjeissa ei esiinny kaikkia tapoja väärinkäyttöön. Käytä tämän vuoksi sulkurengasta täsmälleen tämän ohjeen mukaisesti. Vääränlainen käyttö voi aiheuttaa vakavan vammautumisen tai kuoleman. Käyttäjä ottaa täyden vastuun tuotteen käytöstä. Jos käyttäjä ei ymmärrä tätä tosiasiaa, sulkurengasta ei tule käyttää. Ota yhteyttä valmistajaan, jos olet epävarma.

**HUOMIO:** Ennen käyttöä on välttämätöntä lukea käyttöohjeet, harjoitella tuotteen oikeakäyttötapa, tutustua mahdollisuuksiin ja rajoituksiin, ja tiedostaa riskit.

## KÄYTTÖ

Ennen jokaista käyttöä tarkasta sulkurenkaan rungosta, portista ja lukituksesta kaikki merkit muodon muutoksesta, syöpyemisestä ja kolhuista. Avaa lukitus ja tarkasta että portti sulkeutuu ja lukittuu automaattisesti. Portin tulee liikkua vaivattomasti, eikä välissä saa olla mitään likaa (hiekkia, kivet, muta jne.)

Varmista, että tuote on yhteensopiva muiden käyttämiesi varusteiden kanssa ( esim. koon puolesta, jne.). Jos ei, tuote voi vahingoittaa varusteiden turvallisuutta. Yksittäisen varusteen irtoaminen tai vaurioituminen voi tapahtua, jos sulkurengas ei ole yhteensopiva ( esim. yhdistettäessä kapea sulkurengas leveään nauhaleikkimään se alentaa nauhan lujjuutta). Epäilyttävässä tapauksessa varmista yhteensopivuus ottamalla yhteys valmistajaan.

Tuotetta voidaan käyttää -40°C - +80°C lämpötilassa. Suojaa tuotetta kosketukselta kemiallisten aineiden kanssa. Automaattisesti lukittuvilla ja käsin lukittavilla lukioilla varustettuja liittimiä on hyvä käyttää ennen kaikkea paikoissa, jotka käyttäjä liittii tai irrottaa harvemmin.

**Materiaalit: alumiiniseos, ruostumaton teräs.**

**HUOMIO:** Älä koskaan avaa kuormitettua sulkurengasta. Tuote ei saa olla kosketuksissa syövyttävien aineiden tai teräviin kulmien kanssa. Käytettäessä tätä tuotetta korkean paikan työssä, täytyy käyttäjän terveydentilan olla kunnossa.

**HUOMIO:** sulkurenkaan pituus suhteessa käytettävään putoamisenestojärjestelmään on huomioitava. Käyttäjällä on oltava pelastussuunnitelma laadittuna hätätilanteiden varalta.

## YLLÄPITO

Ei erikoistimenpiteitä. Vain puhdistus ja voitelu vaaditaan. Huuhtelee likainen tuote haaleassa vedessä. Kuivaa etäällä suorasta lämpölähteestä. Voitele liikkuvat osat silikonipitoisella öljyllä. Suojaa tuotteen tekstiiliosat öljykosketukselta. Meriveden kosketuksen jälkeen huuhtelee puhtaalla vedellä kunnolla (katso yllä). Säilytä tuotetta kuivassa ja pimeässä paikassa.

**Desinfiointi:** upota tuote tunnin ajaksi haaleaan veteen, johon on lisätty kvaternaarista ammoniumsuolaa sisältävää desinfiointiainetta, huuhtelee juomavedellä, anna tuotteen kuivua ja voitele se.

**Varastointi:** laita tuote sen puhdistuksen, kuivauksen ja voitelun jälkeen yksittäisesti kuivaan, viileään ja pimeään (estä UV-säteilyn vaikutus) paikkaan, joka on kemiallisesti neutraali (vältä ehdottomasti suoloista ympäristöä) ja jossa ei ole teräviä reunoja, lämmönlähteitä, kosteutta, korrodoivia aineita tai muita mahdollisesti haitallisesti vaikuttavia tekijöitä.

**Älä varastoi tuotetta märkänä!**

**Tuotteen poistaminen käytöstä:** Jotkin poikkeukselliset tilanteet voivat vaatia tuotteen välitöntä käytöstä poistamista jo ensimmäisen käyttökerran jälkeen. Tämän voi aiheuttaa käyttötapa, käytön intensiteetti ja ympäristö (saastunut tai meriympäristö, terävät reunat, korkea lämpötila, kemialliset aineet jne.).

Tuote täytyy poistaa käytöstä, jos:

- Se on joutunut alttiiksi voimakkaalle putoamiselle tai suurelle kuormitukselle
- Se ei läpäise säännöllistä tarkastusta
- Sen luotettavuudesta on pienintäkään epäilystä
- Et tunne sen koko käyttöhistoriaa
- Se ei enää vastaa uusia lakimääräyksiä, teknisiä standardeja tai yhteensopivuutta muiden varusteiden kanssa jne.

### **Käyttöikä ja tarkistukset**

Kaikkien metalliosien käyttöikä on rajoitettu toiminnon, kulumisen, epämuodostumien ja hapettumisen (ruoste) mukaan. Jos tarkastaja toteaa, ettei tuotteen käyttö enää ole mahdollista tai turvallista, on heidän vastuullaan ehdottaa tuotteen poistaminen käytöstä, vaikka sen käyttöikä ei olisi päättynyt.

Metallituotteet **on tarkistettava vähintään kerran vuodessa** valmistajan tai luokan III henkilösuojaimien yksinkertaisella rakenteella valtuutettujen henkilöiden toimesta (jäljempänä "valtuutettu tarkastaja"), kuten IRATA ja SPRAT LEVEL 3 jne. Nämä tarkistukset on suoritettava myös epätavallisten tilanteiden sattuessa (putoaminen, vahvat kemikaalit, mekaaniset vauriot tai käyttäjän ollessa epävarma).

**HUOMIO:** Älä tee tuotteeseen mitään rakenteellisia muutoksia. Huolehdi, että merkinnät tuotteessa säilyvät koko tuotteen eliniän ajan.

### **TAKUU:**

**VALMISTAJA** antaa **3-vuoden** takuun materiaali- ja valmistusvirheille. Takuu ei koske normaalia käyttökulumista, laiminlyöntiä, epäammattimaista käsittelyä, väärää käyttöä, kiellettyä laitteen muutostyötä eikä vääränlaista varastoimista. Onnettomuudet, vahingot, laiminlyönti sekä käyttö, johon sulkurengasta ei ole tarkoitettu, eivät kuulu takuun piiriin.

**VALMISTAJA** ei ole vastuussa suorista, epäsuorista vahingoista eikä onnettomuuksista, jotka liittyvät tämän laitteen käyttöön.



## Français

### Notice d'utilisation

Ne pas utiliser le produit sans avoir préalablement lu attentivement la présente notice. Utilisez le produit uniquement aux fins pour lesquels il a été conçu compte tenu des normes et réglementations en matière de sécurité de travail et des activités sportives. Le produit est destiné à protéger l'utilisateur des risques de chute. Le produit ne peut être utilisé que par des personnes formées et/ou autrement habilitées, ou alors l'utilisateur doit se trouver sous la surveillance de personnes formées et/ou autrement habilitées. La condition physique, l'état de santé et la santé mentale sont importants pour pouvoir utiliser ce produit en toute sécurité, que ce soit en mode normal ou en mode d'urgence. La notice d'utilisation doit être mise à disposition de l'utilisateur dans la langue du pays dans lequel l'équipement sera utilisé.

**Avertissement : malgré tous les efforts, tests de laboratoire, contrôles, instructions d'utilisation et normes, il n'est pas toujours possible de reproduire ce qui se passe réellement dans la pratique, par conséquent les résultats d'utilisation des produits dans des conditions réelles peuvent parfois être tout à fait différents. La meilleure façon d'apprendre est la pratique constante sous la surveillance des moniteurs qualifiés et formés.**

La notice d'utilisation présente les différentes modalités d'utilisation (liaison des différentes parties d'équipement). La liste des modalités d'utilisation incorrecte indiquées dans la notice n'est pas exhaustive. Pour cette raison, utilisez le mousqueton uniquement en conformité absolue avec la notice. Toute utilisation incorrecte peut entraîner une blessure grave ou mortelle. C'est l'utilisateur qui est responsable de l'utilisation du produit. Si l'utilisateur n'est pas prêt ou ne veut pas assumer cette responsabilité, il ne devrait pas utiliser ce produit. En cas de doute veuillez contacter le fabricant.

**ATTENTION** : avant toute utilisation, il est nécessaire d'avoir étudié attentivement la notice complète, d'avoir suivi un entraînement à l'utilisation correcte du produit, faire connaissance des possibilités du produit et des limitations liées à son utilisation et accepter les risques associés à son utilisation.

### UTILISATION

Avant toute utilisation, vérifiez si le corps du mousqueton, le dispositif de verrouillage ou le verrou de sécurité ne présentent pas de traces de déformation, corrosion ou fissures. Ouvrez le dispositif de verrouillage et vérifiez si le mousqueton ferme et bloque automatiquement en cas d'ouverture. Aucune impureté ne doit empêcher le bon fonctionnement du dispositif de verrouillage (sable, cailloux, boue, etc.).

Vérifiez que le produit fonctionne avec l'élément de votre équipement auquel il est relié (forme, taille, etc.). Dans le cas contraire, le produit peut avoir des conséquences sur l'utilisation en toute sécurité de votre équipement. Une séparation fortuite de différents éléments ou leur détérioration peuvent se produire (par ex. la fixation du mousqueton à une sangle trop épaisse a pour conséquence la réduction de sa résistance). Si vous n'êtes pas sûr de la compatibilité entre les différents éléments de votre équipement, contactez le fabricant.

Le produit peut être utilisé à des températures comprises entre -40°C et +80°C. Protégez le produit des contacts avec les substances chimiques.

Les raccords à verrouillage automatique et manuel conviennent en particulier pour les raccordements et retraits peu fréquents.

**Matériaux : alliage d'aluminium, acier inoxydable.**

**ATTENTION** : n'ouvrez jamais le mousqueton lorsque celui-ci est soumis à une charge. Il est nécessaire d'éviter tout contact de ce produit avec les surfaces rugueuses et les arêtes vives. Les utilisateurs qui utilisent ce produit lors des activités en hauteur ou en profondeur doivent être en parfaite santé.

**ATTENTION** : la longueur du mousqueton doit être prise en compte dans le système d'interception de chute utilisé. L'utilisateur doit avoir à sa disposition un plan de secours qui doit tenir compte de toutes les situations d'urgence.

### ENTRETIEN

L'utilisateur n'est pas tenu d'effectuer un entretien particulier. Seuls le nettoyage et le graissage sont nécessaires. Rincez le produit à l'eau douce tiède. Laissez-le sécher à l'écart des sources de chaleur directes. Pour graisser les parties mobiles, utilisez l'huile à base de silicone. Évitez tout contact des éléments en textile avec l'huile. En cas de contact avec de l'eau salée, il est nécessaire d'effectuer un rinçage (voir ci-dessus).

### LA DÉSINFECTION

Pour la désinfection des connecteurs utilisez des désinfectants contenant des sels d'ammonium quaternaire. Faites dissoudre la quantité nécessaire du désinfectant dans de l'eau pure, max 20°C. Laissez le produit immergé dans cette solution pendant une heure. Rincez-le ensuite dans de l'eau pure et essuyez-le avec un chiffon propre.

**Stockage** : après le nettoyage, le séchage et la lubrification, placez les instruments individuellement dans un lieu sec, frais et sombre (évitez les effets des rayons UV), chimiquement neutre (évitez absolument les environnements salins) et à distance suffisante des arêtes tranchantes, des sources de chaleur, de l'humidité, des substances corrosives et d'autres conditions nuisibles.

**Ne stockez pas les instruments s'ils sont humides !**

**Elimination du produit** : certaines situations exceptionnelles peuvent mettre immédiatement le produit hors service dès la première utilisation, cela dépend de la nature, de l'intensité et de l'environnement dans lequel le produit est utilisé (environnement pollué, maritime, arêtes tranchantes, températures élevées, produits chimiques, etc.).

Le produit doit être éliminé lorsque :

- Il a été exposé à une lourde chute ou à une charge importante.
- L'inspection périodique a été ignorée
- Si vous avez le moindre doute sur sa fiabilité
- Si vous ne connaissez pas tout l'historique de son utilisation
- Il devient obsolète du point de vue de la législation, des normes techniques, de la compatibilité avec les autres équipements, etc.

### **Durée de vie et contrôles**

La durée de vie des produits purement métalliques est limitée par leur capacité de fonctionnement, l'usure, la déformation et par l'oxydation (corrosion). Si la personne habilitée constate que le produit n'est plus en état d'être utilisé en toute sécurité, il est de sa compétence de recommander de mettre le produit au rebut, et ceci même si la durée de vie du produit ne s'est pas encore écoulée.

Les produits purement métalliques doivent être vérifiés **1 fois tous les 12 mois** par le fabricant ou par la personne habilitée à contrôler les produits OOP de la catégorie III de construction simple (ci-après « personne habilitée ») comme par ex. IRATA et SPRAT LEVEL 3 etc. Ces contrôles devraient être effectués même en cas d'événements exceptionnels (chute, environnement chimique agressif, endommagement mécanique ou doute de l'utilisateur).

**ATTENTION** : Ne jamais effectuer de modification du produit, celle-ci risque d'avoir pour conséquence la détérioration du produit et la réduction de sa capacité à fonctionner. Veillez à ce que les marques sur le produit restent lisibles pendant toute la durée de son utilisation.

### **GARANTIE :**

**Le FABRICANT** offre **3 ans** couvrant les défauts de matériaux et les vices de fabrication. La garantie ne s'applique pas aux défauts occasionnés par l'usure normale, une négligence, une manipulation incompétente, une utilisation inadéquate, des adaptations interdites ou de mauvaises conditions de stockage. Les accidents, les dommages, les négligences et les utilisations du produit qui vont à l'encontre de celles pour lesquelles il a été conçu ne sont pas couverts par la garantie.

**Le FABRICANT** ne saurait être tenu responsable des dommages, qu'ils soient directs, indirects ou fortuits, liés à l'utilisation de nos produits ou résultant de celle-ci.

## Nederlands

### Gebruiksaanwijzing

Gebruik de carabiner niet zonder zorgvuldig de gebruiksaanwijzing te lezen. Gebruik dit product alleen voor doelen waarvoor het bestemd is en met inachtneming van de normen en regels in verband met de arbeidsveiligheid en sportactiviteiten. Dit product is bedoeld om de gebruiker te beschermen tegen het risico van vallen van hoogte. Dit product mag alleen gebruikt worden door een bevoegde en/of professioneel geschoolde persoon of door iemand onder permanent toezicht van een dergelijke persoon. Lichamelijke, medische en geestelijke conditie is belangrijk voor een veilig gebruik van het product bij een normale toepassing of in noodgevallen. A használati útmutatót a felhasználó részére azon ország nyelvéen kell átadni, amelyben a terméket használni fogják.

**Waarschuwing: Ondanks alle bemoeienissen, laboratoriumproeven, controles, gebruiksaanwijzingen en normen is het niet altijd mogelijk na te bootsen, wat er werkelijk in de praktijk gebeuren gaat; daarom kunnen de resultaten bij het gebruiken van de producten in de praktijk zeer verschillend zijn. De beste manier van leren is het continueel oefenen onder de toezicht van de gekwalificeerde en geschoolde instructeurs.**

De gebruiksaanwijzing laat verschillende mogelijkheden van het gebruiken zien (combineren van verschillende onderdelen van de uitrusting). In de gebruiksaanwijzing staan slechts enkele voorbeelden van foutief gebruik. Gebruik daarom de carabiner precies volgens de gebruiksaanwijzing. Foutief gebruik kan ernstige schade of zelfs dood tot gevolg hebben. De gebruiker is zelf volledig verantwoordelijk voor het gebruiken van het product. Indien de gebruiker dit risico of deze verantwoordelijkheid niet kan of wil accepteren, moet hij het product liever niet gebruiken. Indien je twijfelt, contacteer de producent.

**LET OP:** Voordat je het product gaat gebruiken, moet je de gehele gebruiksaanwijzing doorlezen, met de mogelijkheden en de beperkingen van het product en de ermee gekoppelde risico's kennis maken.

### GEBRUIK

Controleer altijd dat er op het lichaam van de carabiner, slot, slotscharnier en zekering geen barsten, deformatie of corrosie zichtbaar zijn. Open de grendel en controleer of hij bij het losmaken automatisch sluit. Functie van het slot mag door geen vreemde voorwerpen (modder, steentje etc.) belemmerd worden.

Controleer altijd of het product goed met het volgende element van je uitrusting samenwerkt waaraan het verbonden is (aangezien de vorm en maat etc.). In het andere geval kan het product ongunstig het gebruiken van uw uitrusting beïnvloeden. Afzonderlijke elementen kunnen uitelkaar vallen of ze kunnen beschadigd raken (bv. bij het binden van de carabiner aan een te sterke band kan de vastheid ervan beperkt worden). Indien je twijfelt aan de compatibiliteit van de afzonderlijke elementen van je uitrusting, neem contact met de producent op.

Het product mag gebruikt worden bij de temperaturen tussen -40°C en +80°C. Bescherm het product tegen contact met chemicaliën.

Koppelingen met een zelf vergrendelend slot en een handmatig vergrendeld slot moeten vooral daar worden gebruikt, waar de gebruiker ze minder vaak aan- en loskoppelt.

### Materialen: aluminiumlegering, roestvrij staal

**LET OP:** doe nooit de carabiner open als hij belast wordt. Vermijd contact van dit product met grove oppervlaktes en scherpe randen. Gebruikers die dit product in de hoogte of in de diepte gebruiken, moeten gezond zijn.

**LET OP:** de lengte van de carabiner moet in acht worden genomen in het gebruikte valopvangsysteem. De gebruiker moet over een noodplan beschikken, waarin alle noodsituatie inbegrepen zijn.

### ONDERHOUD

De gebruiker hoeft geen speciale onderhoud te doen. Het product moet alleen gereinigd en gesmeerd worden. Spoel het product in lauw zoet water af. Laat het afdrogen buiten bereik van directe warmtebronnen. Smeer herhaaldelijk de bewegende onderdelen met olie met toegevoegde silicone. Vermijd contact van textielonderdelen met de olie. In geval van contact met zout water moet je het product afspoelen (zie boven).

**Desinfectie:** dompel het product gedurende een uur onder in lauw water met een extra ontsmettingsmiddel dat quaternaire ammoniumzouten bevat, spoel het af met drinkwater, laat het afdrogen en smeer het in.

**Bewaring:** Leg het product na reinigen, afdrogen en smeren afzonderlijk op een droge, koude en donkere plaats (vermijd het UV stralen), die chemisch neutraal is (mijd vooral zoute omgeving) en zich buiten bereik van scherpe kanten, warmtebronnen, vocht en corrosie veroorzakende stoffen of andere schadelijke voorwaarden bevindt.

**Niet in natte toestand bewaren!**

**Buitengebruikstelling van het product:** sommige uitzonderlijke situaties kunnen al na het eerste gebruik tot onmiddellijke buitengebruikstelling van het product leiden afhankelijk van het type, de intensiteit en de omgeving waarin het product wordt gebruikt (vervuilde omgeving, zee, scherpe kanten, hoge temperaturen, chemicaliën etc.) Het product moet buiten gebruik gesteld worden indien:

- het aan een hevige stoot of een zware belasting blootgesteld werd
- het tijdens een periodieke controle afgekeurd is
- u aan de betrouwbaarheid ervan twijfelt
- u de volledige gebruiksgeschiedenis niet kent
- het verouderd wordt ten opzichte van voorschriften, normen, technieken en compatibiliteit met andere inrichtingen e.d.

### **Levensduur en controles**

De levensduur van puur metalen producten is door werking, slijtage, deformatie en oxidatie (corrosie) beperkt. Indien een bevoegde persoon vaststelt, dat het product niet meer voor veilig gebruik geschikt is, mag ze aanbevelen het product buiten gebruik te stellen ook al is de levensduur nog niet afgelopen.

Metalen producten en plastic producten moeten **tenminste één keer in 12 maanden** gecontroleerd **worden** door de producent of door de persoon die bevoegd is om OOP-controle van de derde categorie van de eenvoudige constructies door te voeren (verder alleen “bevoegde persoon”), zoals bv. IRATA en SPRAT LEVEL3 enz. Deze controles moeten ook in geval van buitengewone gebeurtenissen (val, agressieve chemische omgeving, mechanische schade of twijfel van de gebruiker) doorgevoerd worden.

**LET OP:** doe geen aanpassingen aan het product, waardoor het vernietigd kan worden of waardoor de werking beperkt zou kunnen raken. Let erop, dat de markering op het product tijdens de gehele levensduur ervan leesbaar blijft.

### **GARANTIE**

**DE PRODUCENT** geeft **3 jaar** garantie op alle productie- en materiaalgebreken. De garantie heeft geen betrekking op gebreken ontstaan door slijtage, verzuim, onjuiste bewaring of gebruik, willenkeurige wijzigingen of schade veroorzaakt door onjuiste manipulatie met het product en verder door verboden aanpassingen en verkeerde bewaring. Ongevallen, schaden, verzuim en gebruik, waarvoor de carabiner niet bestemd is worden door de garantie niet gedekt.

**DE PRODUCENT** is niet verantwoordelijk voor de directe, indirecte of toevallige schade, die met het gebruiken van het product samenhangt of een gevolg ervan is.

## Hrvatski

### Naputak za uporabu

Nemojte koristiti karabinu prije nego pažljivo pročitate upute za uporabu. Proizvod koristite samo u svrhe za koje je namijenjen s obzirom na norme i uredbe glede sigurnosti na radu i sportskih aktivnosti. Ovaj je proizvod namijenjen zaštititi korisnika od rizika pada s visine. Proizvod mogu koristiti samo obučene i / ili na drugi način kvalificirane osobe ili korisnik mora biti pod izravnim nadzorom obučenih i / ili na drugi način kvalificiranih osoba. Fizička, zdravstvena i mentalna kondicija važna je za sigurnu uporabu proizvoda u normalnom i hitnom režimu. Upute za korištenje moraju biti korisniku na raspolaganju na jeziku države u kojoj će se oprema koristiti.

**Upozorenje: unatoč svim naporima, laboratorijskom ispitivanju, provjeri, naputku za uporabu i normama nije uvijek moguće navesti to što se stvarno događa u praksi, tako da rezultati koji proistječu uslijed uporabe proizvoda pod uvjetima u stvarnom životu ponekad mogu biti potpuno drukčiji. Najbolji način obuke je stalna praksa pod nadzorom stručnih i obučenih instruktora.**

Naputak pokazuje raznolike mogućnosti korištenja (spajanje pojedinih dijela opreme). U naputku se ne nalaze sve mogućnosti nepravilnog korištenja. Stoga karabinu koristite samo točno prema naputku. Nepravilno korištenje može uzrokovati ozbiljne povrede ili smrt. Za korištenje proizvoda odgovornost snosi korisnik. Ukoliko korisnik ovu činjenicu ne može ili ne želi prihvatiti, proizvod ne bi trebao koristiti. U slučaju sumnje obratite se proizvođaču.

**PAŽNJA:** prije uporabe potrebno je proučiti cijeli naputak, uvježbati pravilno korištenje proizvoda, upoznati njegove mogućnosti i ograničenja njegove uporabe te prihvatiti rizike u svezi korištenja istog.

### PRIMJENA

Prije svake uporabe provjerite da li na tijelu karabine, bravi ili osiguranju ne postoje tragovi deformacije, korozije ili pukotine. Otvorite bravu i prekontrolirajte da li će se pri oslobađanju karabina automatski zatvoriti i zaključati. Funkciju brave ne smije sprječavati nikakva nečistoća (ostatci pijeska, kamenčići, blato i sl.).

Uvjerite se da li je proizvod kompatibilan s drugim dijelovima opreme na koju je povezan (po obliku, veličini i sl.). U protivnom proizvod može utjecati na sigurno korištenje vaše opreme. Može doći do slučajnog razdvajanja pojedinih elemenata ili oštećenja (npr. u slučaju spajanja karabine za prilično čvrsto uže dolazi do ograničenja njene čvrstoće). Ukoliko niste sigurni s kompatibilnošću pojedinih dijelova vaše opreme, obratite se proizvođaču.

Proizvod se može koristiti na temperaturama od -40 ° C do + 80 ° C. Zaštitite proizvod od kontakta s kemikalijama. Spojnice sa samoblokirajućom bravom i ručno zaključanom bravom prikladne su za upotrebu, posebno tamo gdje ih korisnik rjeđe spaja i odspaja.

**Materijali:** aluminijska legura, nehrđajući čelik.

**PAŽNJA:** nikada nemojte karabinu otvarati dok je opterećena. Spriječite kontakt ovog proizvoda s grubim površinama i oštrim rubovima. Korisnici koji proizvod koriste na visinama i u dubinama moraju imati dobro zdravlje.

**PAŽNJA:** duljina karabine mora se uzeti u obzir u sustavu zadržavanja pada. Korisnik mora imati na raspolaganju plan spašavanja u kojem će biti sve nužne situacije.

### ODRŽAVANJE

Korisnik ne mora vršiti nikakvo posebno održavanje. Samo je potrebno čišćenje i podmazivanje. Proizvod se ispire u mlakoj slatkoj vodi. Ostavite da se osuši izvan dosega izravnih izvora topline. Za podmazivanje kliznih dijelova koristite ulje na bazi silikona. Spriječite kontakt ulja s tekstilnim dijelovima proizvoda. U slučaju kontakta sa slanom vodom potrebno je ispirati (vidi gore).

**Skladištenje:** nakon čišćenja, sušenja i podmazivanja skladištite proizvod pojedinačno na suhom, hladnom i tamnom mjestu (izbjegavajte utjecaje UV zračenja) na mjestu koje je kemijski neutralno (jasno izbjegavajte slano okruženje) i nalazi se na dovoljnoj udaljenosti od: oštri rubovi, izvori topline, vlaga, korozivne tvari ili drugi mogući štetni uvjeti.

**Proizvod ne čuvajte u mokrom stanju!**

**Dezinfekcija:** uronite proizvod jedan sat u mlaku vodu s dodatnim dezinficijensom koji sadrži kvaterne amonijeve soli, isperite ga pitkom vodom, ostavite da se osuši i namažite.

**Uklanjanje proizvoda:** Neke iznimne situacije mogu rezultirati trenutnim uklanjanjem proizvoda nakon prve upotrebe, ovisno o vrsti, intenzitetu i okolišu u kojem se proizvod koristi (zagađeni okoliš, morski okoliš, oštri rubovi, visoke temperature, kemikalije itd.).

Proizvod se mora baciti ako:

- Bio je izložen jakom padu ili velikom opterećenju.
- Neće se podvrgavati povremenom pregledu

- Ako sumnjate u njegovu pouzdanost
- Ne znate njegovu cjelovitu povijest upotrebe
- Zastarijeva zbog zakona, tehničkih standarda ili kompatibilnosti s drugom opremom itd.

#### **Vijek trajanja i pregledi**

Čisti metalni proizvodi imaju ograničeni vijek trajanja funkcionalnosti, habanja, deformacije i oksidacije (korozije). Ukoliko odgovorna osoba utvrdi da takav proizvod nije prikladan za daljnje sigurno korištenje, u njenoj odgovornosti je preporučiti da se proizvod povuče iz daljnje uporabe, iako vijek trajanja još nije istekao.

Čiste proizvode od metala **barem 1 puta za 12 mjeseci mora provjeriti proizvođač** ili osoba ovlaštena za kontrole OOP kategorije III. jednostavne konstrukcije (u daljnjem tekstu samo odgovorna osoba), kao npr. IRATA i SPRAT LEVEL 3 itd. Ove kontrole trebale bi se vršiti i u slučaju iznimnih događaja (pad, agresivna kemijska sredina, mehaničko oštećenje ili sumnja korisnika).

**PAŽNJA:** nemojte na proizvodu vršiti nikakve popravke, moglo bi doći do uništenja i smanjenja funkcionalnosti proizvoda. Vodite računa da su oznake proizvoda čitljive po cijeli vijek trajanja.

#### **JAMSTVO:**

**PROIZVOĐAČ** pruža **jamstvo od 3 godine** na nedostatke materijala i greške u proizvodnji. Jamstvo se ne odnosi na nedostatke uzrokovane uobičajenim trošenjem, zbog nepažljivosti, nestručnog rukovanja ili neispravne uporabe te uslijed vršenja preinaka i lošeg skladištenja. Nezgode, štete, nepažljivost i drukčija uporaba nego za koje je karabina namijenjena nisu obuhvaćene u jamstvu.

**PROIZVOĐAČ** nije odgovoran za izravne, neizravne ili slučajne štete uzrokovane korištenjem proizvoda nastale uslijed uporabe proizvoda ili su posljedica uporabe.

## Italiano

### Istruzioni d'uso

Non utilizzare il moschettone senza aver letto con attenzione le presenti istruzioni. Utilizzare il prodotto esclusivamente ai fini, per cui è destinato con riguardo alle normative e alle disposizioni in materia di sicurezza sul luogo di lavoro e delle attività sportive. Il presente prodotto è destinato alla protezione dell'utilizzatore contro le cadute dall'alto. Il prodotto deve essere utilizzato solo dalle persone debitamente istruite ed addestrate altrimenti l'utente deve essere sotto il controllo diretto di una persona istruita ed addestrata. Le condizioni fisiche, mediche e mentali sono importanti per l'uso sicuro del prodotto in modalità normale e di emergenza. Le istruzioni d'uso devono essere consegnate all'utente nella lingua del paese in cui deve essere utilizzato il dispositivo.

**Avvertenza: malgrado ogni sforzo, prove di laboratorio, controlli, istruzioni per l'uso e norme, non è sempre possibile riprodurre i fatti che si verificano nella prassi, perciò i risultati risultanti dall'uso dei prodotti nelle condizioni reali possono essere a volte completamente diverse. Il miglior modo di istruzione è la pratica costante sotto continuo controllo di un istruttore qualificato e istruito.**

Le istruzioni mostrano i vari modi dell'uso (collegamento di singoli elementi dell'attrezzatura). Nelle istruzioni sono riportati solo alcuni esempi dell'uso scorretto. Perciò utilizzare il moschettone solo esattamente secondo le istruzioni. L'uso scorretto può condurre alle lesioni gravi o alla morte. L'utilizzatore è responsabile dell'uso del prodotto. Se l'utente non sia in grado o non può accettare questo fatto, non dovrebbe utilizzare questo prodotto. Nel caso di dubbi contattare il produttore.

**ATTENZIONE:** prima dell'uso è necessario studiare attentamente le istruzioni, esercitare l'uso corretto del prodotto, prendere conoscenza delle sue possibilità e restrizioni nel suo uso e accettare i rischi collegati con il suo uso.

### USO

Prima di ogni uso controllare, se sul corpo del moschettone, della chiusura o sul dispositivo di sicurezza non siano i segni di deformazione, corrosione o rottura. Aprire la chiusura e controllare, se il moschettone all'apertura si chiuda e fissa automaticamente. Il funzionamento della chiusura non deve essere otturato da nessuna impurezza (residui di sabbia, pietrine, fango, ecc.).

Accertarsi che il prodotto sia compatibile con altri elementi della vostra attrezzatura, a cui è collegato (con forma, dimensioni, ecc.). In caso contrario il prodotto potrebbe incidere negativamente sull'uso sicuro della vostra attrezzatura. Può verificarsi lo sganciamento casuale dei singoli elementi o il loro danneggiamento (p. es. nel caso del fissaggio del moschettone alla cinghia troppo robusta si verifica la restrizione della rigidità). Se non avete certezza sulla compatibilità dei singoli elementi della vostra attrezzatura, contattare il produttore.

Il prodotto deve essere utilizzato alle temperature da -40°C a +80°C. Proteggere il prodotto dal contatto con le sostanze chimiche.

È opportuno utilizzare i giunti con la chiusura di bloccaggio automatica e con la chiusura di bloccaggio manuale soprattutto laddove l'utilizzatore li collega e scollega meno frequentemente.

**Materiali: lega d'alluminio, acciaio inossidabile.**

**ATTENZIONE:** non aprire mai la carabina nel corso del suo carico. È necessario evitare il contatto di questo prodotto con i materiali abrasivi e le parti taglienti. Gli utilizzatori che usano il prodotto nelle altezze e nelle profondità devono essere in condizioni di salute adeguate.

**ATTENZIONE:** La lunghezza del moschettone deve essere adeguata al sistema di arresto caduta utilizzato. L'utilizzatore deve avere il piano di salvataggio, che deve tener conto di tutte le situazioni di emergenza.

### MANUTENZIONE

L'utilizzatore non deve effettuare alcuna manutenzione straordinaria. È necessario effettuare solo la pulizia e la lubrificazione. Lavare il prodotto con l'acqua dolce tiepida. Lasciatelo asciugarsi fuori dalle fonti dirette di calore. Per la lubrificazione delle parti mobili usare l'olio a base di silicio. Evitare il contatto dell'olio con le parti tessili del prodotto. Nel caso di contatto con l'acqua salata è necessario effettuare il risciacquo (vedi sopra).

### DISINFEZIONE

Per la disinfezione dei connettori (moschettoni) usare un disinfettante a base di Sali di ammonio quaternario. Diluire la quantità necessaria del disinfettante nell'acqua pulita di max. 20°C. Lasciare il prodotto in ammollo in questa soluzione per un'ora. In seguito sciacquarlo con acqua pulita e asciugare con un panno pulito.

**Stoccaggio:** dopo la pulitura, l'asciugatura e l'ingrassaggio mettere gli attrezzi separatamente in un luogo asciutto, fresco e scuro (protetto da radiazioni UV), chimicamente neutro (evitare assolutamente ambienti salini) lontano da spigoli taglienti, fonti di calore, umidità, sostanze corrosive o altre possibili condizioni dannose.

**Non immagazzinare gli attrezzi quando sono ancora umidi!**

**Eliminazione dall'uso del prodotto:** Alcune situazioni eccezionali possono causare l'immediata eliminazione del prodotto già dopo il primo uso, il ciò dipende dal tipo, intensità e ambiente in cui il prodotto viene utilizzato (ambiente sporco, ambiente marino, spigoli taglienti, temperature alte, sostanze chimiche, ecc.).

Eliminare il prodotto se:

- è stato esposto alla caduta o al carico molto grande;
- non passa il controllo periodico;
- avete qualsiasi dubbi sulla sua affidabilità;
- la storia del suo uso è incerta;
- diventa obsoleto alla luce di legislativa, norme tecniche o conformità con gli altri attrezzi, ecc.

### **Durata e revisioni**

I prodotti completamente metallici hanno durata determinata da funzionalità, usura, deformazione e ossidazione (corrosione). Se la persona autorizzata rivela che il prodotto non sia adatto per altro uso sicuro, è nella sua competenza raccomandare la sua eliminazione, anche se il periodo di durata non sia ancora decorso.

I prodotti metallici devono essere controllati **almeno una volta ogni 12 mesi dal** produttore o da persona autorizzata al controllo di DPI categoria III. Costruzioni semplici (di seguito persona autorizzata), p. es. IRATA e SPRAT LEVEL 3 ecc. Tali controlli devono essere effettuati anche nel caso di situazioni straordinari (caduta, ambiente chimico aggressivo, danni meccanici o dubbi dell'utente).

**ATTENZIONE:** evitare qualsiasi modificazioni sul prodotto, possono causare il danneggiamento e la riduzione della funzionalità del prodotto. Controllare che la marcatura del prodotto resti leggibile per tutta la sua durata.

### **GARANZIA:**

**PRODUTTORE** offre **la garanzia** di 3 anni per i difetti di produzione o di materiali. La garanzia non include difetti causati dalla normale usura, negligenza, uso scorretto, modificazioni vietate e stoccaggio incorretto. La garanzia non copre incidenti, danni, trascuratezza e il modo di uso per il quale il prodotto non sia destinato.

**PRODUTTORE** non è responsabile delle conseguenze causate in modo diretto e indiretto e dei danni che si verificano durante l'uso del presente prodotto.



## Lietuvių

### Naudojimo instrukcija

Karabino nenaudokite, kol atidžiai neperskaitysite naudojimo instrukcijos. Naudokite gaminį tik tokiems tikslams, kuriems jis yra skirtas, atsižvelgiant į standartus ir reglamentus, susijusius su darbo sauga bei sporto veiklomis. Šis gaminys skirtas apsaugoti vartotoją nuo kritimo iš aukščio rizikos. Gaminį gali naudoti tik baigę mokymo kursą ir (arba) kitaip kvalifikuoti asmenys, arba vartotojas turi būti tiesiogiai prižiūrimas tokių mokytų ir (arba) kitaip kvalifikuotų asmenų. Saugiam gaminio naudojimui tiek įprastu, tiek avariniu režimu yra svarbi gera sveikata ir fizinė bei psichinė būklė. Naudojimo instrukcija vartotojui turi būti pateikiama tos šalies, kurioje įranga bus naudojama, kalba.

**Įspėjimas: nežiūrint visų pastangų, laboratorinių bandymų, patikrų, naudojimo instrukcijų ir standartų, neįmanoma pateikti visko, kas iš tikrųjų įvyksta praktikoje, todėl rezultatai, gaunami iš gaminių naudojimo realaus gyvenimo sąlygomis gali kartais būti visiškai kitokie. Geriausias apmokymo būdas yra nuolatinė praktika, prižiūrint kvalifikuotiems ir apmokytiems instruktoriams.**

Instrukcija parodo įvairias naudojimo galimybes (atskirų įrangos dalių sujungimus). Instrukcijoje nėra išvardintos visos neteisingo naudojimo galimybės. Todėl karabiną naudokite tiksliai pagal instrukciją. Neteisingas naudojimas gali baigtis rimta trauma arba mirtimi. Už gaminio naudojimą yra atsakingas jo naudotojas. Jei naudotojas šio fakto nesugeba arba negali prisiimti, tegul gaminio nenaudoja. Kilus abejonėms, kreipkitės į gamintoją.

**DĖMESIO:** prieš naudojant gaminį būtina perskaityti visą instrukciją, praktiškai išbandyti teisingą gaminio naudojimą, susipažinti su jo naudojimo galimybėmis ir apribojimais ir prisiimti riziką, susijusią su jo naudojimu.

### NAUDOJIMAS

Prieš naudodami kiekvieną kartą patikrinkite, ar ant karabino korpuso, užrakto arba ant saugiklio nėra deformacijos, korozijos požymių arba įtrūkimų. Atidarykite užraktą ir patikrinkite, ar jį paleidus karabinas automatiškai užsidaro ir užsifiksuoja. Užrakto funkcijai neturi trukdyti jokie nešvarumai (likęs smėlis, akmenukai, purvas ir pan.).

Įsitikinkite, kad gaminys yra suderintas su kitu Jūsų įrangos elementu, prie kurio yra prikabinamas (forma, dydžiu ir pan.). Atvirkščiu atveju gaminys gali turėti neigiamos įtakos Jūsų įrangos naudojimo saugumui. Gali atsitiktinai atsikabinti atskiri tarpusavyje sujungti elementai arba jie gali būti sugadinti (pvz., jei karabinas prikabinamas prie pernelyg storo diržo, sumažėja jo stiprumas). Jei nesate tikri dėl atskirų Jūsų įrangos elementų suderinamumo, kreipkitės į gamintoją.

Gaminį galima naudoti nuo -40°C iki +80°C temperatūroje. Saugokite gaminį nuo sąlyčio su chemikalais.

Jungtis su savaime užsiblokuojančiu užraktu ir rankiniu būdu blokuojamu užraktu tinka naudoti ypač ten, kur vartotojas jas rečiau sujungia bei atjungia.

**Medžiagos: aliuminio lydinys, nerūdijantis plienas.**

**DĖMESIO:** karabino niekad neatidarykite, esant jam apkrautam. Būtina vengti šio gaminio kontakto su grubiais paviršiais ir aštriomis briaunomis. Naudotojai, kurie šiuo gaminiu naudojami aukštyje arba gylyje, turi būti gero sveikatos būvio.

**DĖMESIO:** naudojamoje kritimo sulaikymo sistemoje turi būti atsižvelgiama į karabino ilgį. Naudotojas turi turėti gelbėjimo planą, kuris turi atsižvelgti į visas avarines situacijas.

### PRIEŽIŪRA

Naudotojas neprivalo atlikti jokios specialios priežiūros. Reikia tik nuvalyti ir ištepti. Gaminį apiplaukite drungnu gėlu vandeniu. Palikite jį nudžiūti atokiai nuo tiesioginių šilumos šaltinių. Judamųjų dalių tepimui naudokite alyvą, gaminamą silikono pagrindu. Stenkitės, kad alyva nepatektų ant tekstilinių gaminio dalių. Apliejimo sūriu vandeniu atveju reikia nuplauti (žr. aukščiau).

### DEZINFEKCIJA

Įmerkite produktą į šiltą vandenį su amonio druska (20°C) ir palaikykite vieną valandą. Išskalaukite su šaltu vandeniu be jokių chemikalų.

**Laikymas:** nuvalytą, išdžiovintą ir išteptą gaminį laikykite padėtą atskirai sausoje, vėsioje ir tamsioje (reikia saugoti nuo UV spinduliuotės poveikio) vietoje, kuri yra chemiškai neutrali (būtina vengti sūrios aplinkos), atokiai nuo aštrių kraštų, šilumos šaltinių, drėgmės, koroziją sukeliančių medžiagų ar kitų galimų kenksmingų sąlygų. **Nelaikykite padėto šlapio gaminio!**

**Gaminio eksploataavimo pabaiga:** kai kurios ypatingos situacijos gali reikšti gaminio eksploataavimo pabaigą iškart po pirmo panaudojimo, atsižvelgiant į produkto tipą, naudojimo intensyvumą ir aplinką, kurioje gaminys naudojamas (užteršta, jūrų klimato aplinka, aštrūs kraštai, aukštos temperatūros, chemikalai ir t.t.).

Gaminio eksploataavimas turi būti užbaigtas, jeigu:

- gaminys buvo veikiamas sunkaus kritimo arba didelės apkrovos;
- nebuvo atlikta periodinė patikra;
- jei turite kokių nors abejonių dėl jo patikimumo;
- nežinote visos jo naudojimo istorijos;
- gaminys tampa pasenusiu dėl teisės aktų, techninių standartų galiojimo ar suderinamumo su kita įranga ir pan.

### Tarnavimo laikas ir apžiūros

Grynai metalinių gaminių tarnavimo laikas apribotas jų funkcionalumu, susidėvėjimu, deformacija ir oksidacija (korozija). Jei įgaliotas asmuo nustato, jog toks gaminys nėra tinkamas tolesniam saugiam naudojimui, jo kompetencijoje yra rekomenduoti gaminį išmesti, nors tarnavimo laikas dar nėra pasibaigęs.

Grynai metaliniai gaminiai turi būti **mažiausiai 1 kartą per 12 mėnesių tikrinami** gamintojo arba asmens, įgaloto atlikti paprastos konstrukcijos III kategorijos asmeninės apsaugos priemonių patikras (toliau – įgaliotas asmuo), tokių kaip pvz. IRATA ir SPRAT LEVEL3 ir t.t. Šios patikros turi būti atliekamos taip pat ypatingų įvykių atvejais (kritimas, agresyvi cheminė aplinka, mechaninis sugadinimas, arba naudotojo abejonių atveju).

**DĖMESIO:** neatlikinėkite jokių gaminio perdarymų, nes taip jis gali būti sugadintas ir gali pablogėti jo funkcija. Stenkitės, kad esantis ant gaminio žymėjimas per visą gaminio tarnavimo laiką išliktų įskaitomas.

### GARANTIJA:

**GAMINTOJAS** suteikia gaminiui **3 metų** garantiją medžiagos ir gamybos defektams. Garantija netaikoma defektams, atsiradusiems nuo įprasto susidėvėjimo, neatsargumo, neprofesionalios priežiūros arba neteisingo naudojimo, o taip pat dėl draudžiamų atlikti perdarymų ir blogų laikymo sąlygų. Nelaimingi atsitikimai, nuostoliai, neatsargumas ir naudojimas tikslams, kuriems karabinas nėra skirtas, šia garantija nėra padengti.

**GAMINTOJAS** neatsako už tiesioginius, netiesioginius nei už atsitiktinius nuostolius, susijusius su gaminių naudojimu arba atsiradusius dėl jų naudojimo.

## Latviski

### Lietošanas pamācība

Neizmantojiet karabīni, ja neesat rūpīgi izlasījis lietošanas pamācību. Produktu izmantojiet tikai tādiem mērķiem, kādiem tas paredzēts, ņemot vērā normas un noteikumus, kas attiecas uz darba drošību un sporta aktivitātēm. Šī produkta uzdevums ir aizsargāt tā lietotāju pret iespējamu kritienu no augstuma. Produktu atļauts izmantot tikai apmācītām un/vai citādi kompetentām personām, vai arī lietotājam jāatrodas tiešā apmācītu un/vai citādi kompetentu personu uzraudzībā. Fiziskais, veselības un garīgais stāvoklis ir svarīgi produkta drošai izmantošanai gan parastajā, gan ārkārtas režīmā. Lietošanas pamācība lietotājam jāpiegādā tās valsts valodā, kurā aprīkojums tiks izmantots.

**Brīdinājums: neskatoties uz visiem centieniem, testiem laboratorijā, kontrolēm, lietošanas pamācībām un normām, ne vienmēr ir iespējams atspoguļot to, kas patiesībā notiks praksē, tāpēc produktu lietošanas īstas dzīves apstākļos iznākums var būt pilnīgi citāds. Vislabākā apmācības forma ir pastāvīga prakse kvalificētu un apmācītu instruktoru uzraudzībā.**

Pamācība attēlo dažādas izmantošanas iespējas (atsevišķu aprīkojuma daļu savienošanu). Pamācībā nav izsmeltoši norādītas visas nepareizas izmantošanas iespējas. Tāpēc karabīne jāizmanto precīzi saskaņā ar pamācību. Nepareiza lietošana var izraisīt nopietnus ievainojumus vai nāvi. Atbildību par produkta izmantošanu nes lietotājs. Ja lietotājs nespēj vai nevar akceptēt šo faktu, tam šo produktu nevajag izmantot. Šaubu gadījumā sazinieties ar ražotāju.

**UZMANĪBU:** pirms lietošanas obligāti jāizlasa visa pamācība, jāiemācās pareizi lietot produktu, jāiepazīstas ar tā iespējām un lietošanas ierobežojumiem, kā arī jāpieņem risks, kas saistīts ar tā izmantošanu.

### LIETOŠANA

Pirms katras lietošanas pārbaudiet, vai uz karabīnes korpusa, aizdares mehānisma vai drošinātāja nav deformācijas, korozijas pazīmes vai plaisas. Atveriet aizdares mehānismu un pārbaudiet, vai, atbrīvojot karabīni, tā automātiski aizveras un nofiksējas. Aizdares mehānisma darbību nedrīkst traucēt nekādi netīrumi (smiltis atliekas, akmentiņi, dubļi u.tml.)

Pārliecinieties, ka produkts sadarbojas ar to Jūsu aprīkojuma elementu, ar kuru tas ir sakabināts (formas, izmēra u.tml. ziņā). Pretējā gadījumā produkts var ietekmēt Jūsu aprīkojuma drošu izmantošanu. Atsevišķi elementi var nejauši atvienoties vai tikt bojāti (piem., piestiprinot karabīni pārāk biezi siksnai, tiek ierobežota tās izturība). Ja neesat pārliecināts par atsevišķu sava aprīkojuma elementu savietojamību, griežieties pie ražotāja.

Produktu ir atļauts izmantot temperatūrā no -40 °C no +80 °C. Sargāt produktu no saskares ar ķīmikālijām.

Savienotājus ar automātiski bloķējošu slēdzeni un manuāli bloķējamu slēdzeni ir vēlams izmantot it īpaši tur, kur lietotājs pieslēdzas vai atvienojas retāk.

**Materiāli: alumīnija sakausējums, nerūsošs tērauds.**

**UZMANĪBU:** nekad neatveriet karabīni brīdī, kad tā ir noslogota. Jāizvairās no šī produkta saskares ar raupjām virsmām un asām malām. Lietotājiem, kas šo produktu izmanto augstumā un dziļumā, jābūt labam veselības stāvoklim.

**UZMANĪBU:** karabīnes garums jāņem vērā izmantotajā kritiena uztveršanas sistēmā. Lietotājam jābūt pieejamam glābšanas plānam, kurā ņemtas vērā visas avārijas situācijas.

### APKOPE

Lietotājam nav jānodrošina nekāda īpaša apkope. Nepieciešama ir tikai tīrīšana un ieeļļošana. Produktu skalo remdenā saldūdenī. Ļaujiet tam nožūt vietā, kur nav tiešu siltuma avotu. Kustīgo detaļu ieeļļošanai izmantojiet eļļu uz silikona bāzes. Izvairieties no eļļas saskares ar produkta auduma daļām. Ja uz produktu ir iedarbojies sālsūdens, tas ir jānoskalo (skat. iepriekš). Produktu uzglabā sausu tumšā un sausā vietā.

**Dezinfekcija:** iegremdējiet produktu uz stundu remdenā ūdenī, kam pievienots dezinfekcijas līdzeklis, kas satur četrreizvioletos amonija sāļus, noskalojiet to dzeramajā ūdenī, ļaujiet tam nožūt un ieeļļojiet to.

**Uzglabāšana:** pēc iztīrīšanas, izžāvēšanas un ieziešanas novietojiet produktu atsevišķi sausā, vēsā un tumšā vietā (novērsiet UV starojuma iedarbību), kas ir ķīmiski neitrāla (viennozīmīgi izvairieties no sāļas vides) un atrodas pietiekamā attālumā no asām malām, siltuma avotiem, mitruma, korodējošām vielām un citiem iespējamiem kaitīgiem apstākļiem.

**Neuzglabāriet produktu slapjā stāvoklī!**

**Produkta izņemšana no ekspluatācijas:** Dažas īpašas situācijas var kļūt par iemeslu produkta izņemšanai no ekspluatācijas jau pēc pirmās lietošanas, tas ir atkarīgs no produkta lietošanas veida, intensitātes un vides (piesārņota vide, jūras vide, asas malas, augstas temperatūras, ķīmikālijas utt.).

Produkts jāizņem no ekspluatācijas, ja:

- tas pakļauts smagam kritienam vai lielai slodzei;
- tam nav veikta periodiskā apskate;
- jums radušās jebkādas šaubas par produkta uzticamību;
- jūs nezināt pilnīgu produkta lietošanas vēsturi;
- produkts ir novecojis saskaņā ar tiesību aktiem, tehniskajām normām vai vairs nav savietojams ar pārējo aprīkojumu utt.

### **Darbmūžs un apskates**

Tīra metāla produktu darbmūžu ierobežo funkcionalitāte, nolietojums, deformācija un oksidācija (korozija). Ja pilnvarotā persona atklāj, ka šāds izstrādājums nav piemērots turpmākai drošai izmantošanai, tai ir tiesības ieteikt izņemt produktu no turpmākās lietošanas, kaut arī vēl nav beidzies tās darbmūžs.

Tīra metāla izstrādājumi **vismaz 1 reizi 12 mēnešos jāpakļauj** ražotāja vai personas, kas pilnvarota veikt III kategorijas vienkāršu konstrukciju, tādu kā, piem., IRATA un SPRAT 3. līmeņa utt., IAL kontroli (turpmāk tekstā pilnvarotā persona) kontrolei. Šīs kontroles būtu jāveic arī ārkārtas notikumu gadījumā (kritiens, ķīmiski agresīva vide, mehānisks bojājums vai lietotāja šaubas).

**UZMANĪBU:** nepārveidojiet produktu, šādi varat padarīt to nederīgu un samazināt produkta funkcionalitāti. Rūpējieties par to, lai uz produkta esošie apzīmējumi visā tā darbmūža laikā būtu salasāmi.

### **GARANTIJA:**

**RAŽOTĀJS** materiāla defektiem un ražošanas defektiem sniedz **3 gadu** garantiju. Garantija neattiecas uz defektiem, kas radušies parastas nolietošanās, nevērības, neprasmīgas rīcības vai nepareizas lietošanas dēļ, kā arī aizliegtu modifikāciju un nepareizas uzglabāšanas rezultātā. Šī garantija nesedz negadījumus, zaudējumus, nevērību un tādu izmantošanu, kādai šis produkts nav paredzēts.

**RAŽOTĀJS** neatbild par tiešiem, netiešiem vai nejaušiem zaudējumiem, kas ir saistīti ar produktu izmantošanu vai radušies tās rezultātā.

## Magyar

### Használati utasítás

Ne használja a karabinert anélkül, hogy előzetesen figyelmesen elolvasta volna a használati utasítást. A terméket kizárólag rendeltetészerűen használja, figyelembe véve a munkabiztonsági és sporttevékenységekkel kapcsolatos szabványokat és előírásokat. A termék rendeltetése megóvni a felhasználót a magasból történő leesés kockázatától. A terméket kizárólag betanított és/vagy más módon megfelelően képzett személyek használhatják, vagy a termék felhasználóját betanított és/vagy más módon megfelelően képzett személynek kell felügyelnie. A termék normál és vészhelyzeti biztonságos használatához fontos a jó fizikai, egészségügyi és mentális állóképesség. A használati útmutatót a felhasználó részére azon ország nyelvén kell átadni, amelyben a terméket használni fogják.

**Minden laboratóriumi vizsgálat, ellenőrzés, használati útmutató és szabvány ellenére nem mindig reprodukálható minden gyakorlati helyzet, így a termék valós életben előforduló használatából következő eredmények némely esetekben teljesen eltérőek is lehetnek. Az oktatás legjobb módja a szakképzett és kvalifikált oktatók folyamatos felügyelete melletti gyakorlatszerzés.**

A használati útmutató a felhasználás különböző lehetőségeit mutatja (a felszerelés egyes részeinek összekapcsolása) A használati útmutató nem sorolja fel a helytelen használat összes lehetőségét. Ezért a karabinert kizárólag a használati útmutatóban feltüntetett módon használja. A helytelen használat súlyos sérüléseket vagy akár halált is okozhat. A termék használatáért a felhasználó viseli a felelősséget. Amennyiben a felhasználó e tényt nem kívánja vagy tudja elfogadni, ne használja a terméket. Kétségek esetén vegye fel a kapcsolatot a gyártóval.

**VIGYÁZAT:** használatba vétel előtt elengedhetetlenül fontos az egész használati útmutató áttanulmányozása, a termék helyes használatának begyakorlása, a termék által nyújtott lehetőségek és a korlátozások megismerése, valamint a használatával kapcsolatos kockázatok felvállalása.

### HASZNÁLAT

Minden használat előtt ellenőrizze le, hogy a karabiner testén, a záron vagy a nyelven nem láthatók-e deformációra, rozsdásodásra vagy repedésekre utaló jelek. Nyissa ki a zárat, és ellenőrizze le, hogy elengedéskor a karabiner automatikusan zár és biztosít. A zár helyes működését semmilyen szennyeződés (homokmaradvány, kavics, sár stb.) nem akadályozhatja.

Ellenőrizze le, hogy a termék (formai kialakításában, méretében stb.) illeszkedik a felszerelés következő eleméhez, amelyhez kapcsolódik, és együttműködik azzal. Ellenkező esetben a termék negatívan befolyásolhatja a felszerelés biztonságos használatát. Az egyes elemek nemkívánatos szétválasztása vagy megsérülése következhet be (pl. ha a karabinert túlságosan erős hevederhez csatlakoztatják, az korlátozza a szilárdságát.) Amennyiben nem biztos benne, hogy a karabiner megfelelően illeszkedik a felszerelés többi eleméhez, vegye fel a kapcsolatot a gyártóval. A termék -40°C és +80°C közötti hőmérséklet-tartományban használható. Óvja a terméket vegyszerektől.

Az önzáró, illetve a kézi reteszelésű csatlakozók használata különösen ott javasolt, ahol a felhasználó ritkábban csatlakoztatja, illetve kapcsolja szét őket.

**Anyagok: alumíniumötvözet, rozsdamentes acél.**

**VIGYÁZAT:** soha ne nyissa ki a karabinert, amíg terhelt állapotú. El kell kerülni a termék érintkezését durva felületekkel és éles élekkel. A terméket magasban és mélyben használó személyeknek ehhez megfelelő egészségi állapottal kell rendelkezniük.

**VIGYÁZAT:** a karabiner hosszát figyelembe kell venni az alkalmazott zuhanásfelfogó rendszer keretén belül. A felhasználó köteles az összes lehetséges vészhelyzetet tartalmazó mentési tervvel rendelkeznie.

### KARBANTARTÁS

A termék nem igényel semmilyen speciális karbantartást a felhasználó részéről. A terméket kizárólag tisztítani és kenni kell. A terméket langyos edesvízben öblítse le. Hőforrásoktól távol szárítsa meg. Az egyes mozgó alkatrészek kenéséhez használjon szilikon alapú olajokat. Előzze meg az olaj és a termék textil részeinek érintkezését. Sós vízzel való érintkezés esetén öblítse le a terméket (lásd fent). A száraz terméket sötét, száraz helyen tárolja.

### Fertőtlenítés

Oldjon fel langyos vízben (max. 20°C) negyedrészes ammónium sókat tartalmazó fertőtlenítőt és egy órán át áztassa benne aszkózt. Ivóvízzel öblítse le és tiszta ronggyal törölje szárazra.

**Tárolás:** a tisztítást, szárítást és kenést követően helyezze a terméket száraz, hűvös és sötét (kerülje az UV-sugárzást) kémiaiilag semleges helyiségbe (határozottan kerülje a sós környezetet), távol minden éles éltől, hőforrástól, nedvességtől, rozsdásodást elősegítő anyagtól és minden más, potenciálisan káros kihatású tényezőtől.

## Ne raktározza el a terméket, amíg nedves!

**A termék leselejtezése:** A termék típusának, valamint a használat intenzitásának és környezetének (szennyezett környezet, tengeri környezet, éles szélek, magas hőmérséklet, vegyszerek stb.) függvényében egyes kivételes esetekben a terméket már az első használatot követően le kell selejtezni.

A terméket le kell selejtezni, ha:

- Komolyabb esésnek vagy súlyos terhelésnek lett kitéve.
- Nem felel meg az időszakos ellenőrzés követelményeinek
- Bármilyen kétségei vannak a megbízhatóságával kapcsolatban.
- Nem ismeri a használata összes előzményét

Ha a jogszabályok, műszaki előírások vagy más eszközökkel való kompatibilitás, stb. terén elavul.

## Élettartam és ellenőrzések

A tiszta fém termékek élettartamát használat, kopás, deformációk és oxidálódás (rozsdásodás) befolyásolja. Ha a jogosult személy a terméket nem találja alkalmasnak a további biztonságos használatára, jogosult javaslatot tenni a termék további felhasználásból való kivonására, éspedig még abban az esetben is, ha annak élettartama még nem járt le.

A tiszta fém **termékeket legkevesebb 12 havonta 1x le kell ellenőriztetni** a gyártóval vagy OOP kategória III. egyszerű szerkezetek ellenőrzésére jogosult személlyel (a továbbiakban „jogosult személy”), pl. IRATA és SPRAT LEVEL 3 stb. Ezekre az ellenőrzésekre különleges események esetén (lezuhanás, agresszív vegyi környezet, mechanikus sérülés vagy a felhasználó kétségei) is szükség van.

**VIGYÁZAT:** ne végezzen a terméken semmilyen átalakításokat, ellenkező esetben a termék működésképtelenné, vagy korlátozottan működőképesé válhat. Ügyeljen arra, hogy termék jelölése annak egész élettartam alatt olvasható maradjon.

## JÓTÁLLÁS

**A GYÁRTÓ 3 év** jótállást nyújt minden termék- és gyártási hibára. A jótállás nem vonatkozik a standard kopás, gondatlanság, szakszerűtlen használat, helytelen kezelés, továbbá nem engedélyezett átalakítások és rossz tárolás okozta hibákra. A jótállás nem vonatkozik a karabiner nem rendeltetésszerű használata esetén fellépő balesetekre, károokra, gondatlanságra és használatára.

**A GYÁRTÓ** nem felel a termék használatával összefüggő, vagy annak következményeként fellépő közvetlen, közvetett vagy véletlenszerű károkért.

## 普通話

### 使用说明

仔细阅读使用说明书之后才可以开始使用此安全钩。安全钩使用时，应以劳动安全和体育运动有关规定和规则为宗旨。本产品旨在防止使用者从高处跌落的风险。该产品只能由受过培训的人员以及/或者以其它方式被视为合格的人员使用，或是使用者必须在受过培训以及/或者以其它方式被视为合格的人员的直接监督下使用本产品。用口的身体、健康和状况于在正常与口急模式下安全使用口口品都非常重要。本使用说明书必须以使用该设备所在的国家地区的语言来提供给用户。

**注意事项：**无论作出多大努力、进行多少实验室试验和检查、应用多少使用说明和规则，也不可能模仿实际所有可能发生的情况，因此在实际生活条件下使用该产品时，所得到的结果与模仿情况下得到的结果很可能完全不一致。最好的学习方法就是在有资格证的、经过培训的教练的监督下不断进行实践。

本使用说明书介绍产品的各种用法（设备各个零件的连接）。说明书内容无法包含一切不正确的使用方法，因此，使用安全钩时，一定要遵守使用说明书。不正确的使用方法可致人重伤或死亡。使用者对产品的使用负责。假如使用者无法证明或者接受这一点，就不应使用本产品。如有疑问，请联系生产商。

**注意：**使用本产品之前，一定要深入了解说明书的全部内容、学会产品的正确用法、了解其用法和使用限制并且接受与产品使用有关的风险。

### 使用方法

使用本产品之前，每次都要检查安全钩、钩锁和保险零件（是否有变形、腐蚀，或裂缝的迹象）。打开钩锁之后要对安全钩的自锁能力进行检查。安全钩钩锁上不应该有任何能够对其正确的功能构成障碍的异物（如砂子、小石头、泥等）。

使用本产品之前，要确认其与您的装备中其它连接零件可搭配使用（外形、尺寸等）。反之可影响您装备的使用安全性，可导致零件的意外断开或者损坏（例如将安全钩与过厚的绳子挂钩可使安全钩的强度明显降低）。如果您不确定登山工具各个零件的配合情况，请联系生产商。

本产品可在-40°C 至 +80°C 的温度下使用。请避免本产品与化学物质的接触。

带有自动锁和手动锁的连接零件尤其适用于使用者连接和断开的频率较低的情况。

**材质：**铝合金，不锈钢

**注意：**任何时候都不要不要在负载过程中打开安全钩。必须避免本产品接触粗糙表面或者锋利的边缘。本产品使用在高或者深的地方时，要求使用者的健康状况必须是良好的。

**注意：**对于安全钩的长度，应该考虑其是否符合防坠落系统的要求。使用者任何时候都必须有拯救计划，计划中应考虑所有突发状况。

### 保养

使用者不必对产品进行特殊保养。必须做的只是对产品进行清理和润滑。产品用温水冲洗。晾干产品时，避免和热源直接接触。用硅油对移动零件进行润滑。避免产品上的布料接触油。假如产品与盐水接触，必须彻底冲洗（见上）。

### 消毒

如果必须对本产品进行消毒，那么请使用含有季铵盐的试剂并将其溶解在最高20°C的清水中。将产品浸泡在溶液中约一个小时，然后用清水冲洗干净。

**储存：**在清洁、干燥和润滑之后，请将本产品单件存放在干燥、阴凉和避光处（避免紫外线辐射），该处应是化学属性为中性的环境（须完全避免盐性环境），并与锋利边缘、热源、潮湿、腐蚀性物质或其它可能的有害条件保持足够距离。

**请勿在本产品潮湿的状态下进行存放！**

**淘汰产品：**某些特殊情况可能导致产品初次使用后即被淘汰，这取决于产品的类型、使用强度和使用环境（被污染的环境、海洋环境、锋利边缘、高温、化学药品等等）。

以下情况必须淘汰该产品：

- 产品承受了严重的跌落或者沉重的负荷
- 未进行产品的定期检查
- 如您对产品的可靠性有任何疑问
- 您不了解产品完整的使用历史
- 产品由于法规、技术标准或者与其它设备的兼容性等原因而过时

### **使用寿命和检查**

纯金属制品的寿命受限于其功能、日常磨损、变形和腐蚀。如由授权人士**确信**，该产品不符合继续安全使用的要求，在其权限内可建议淘汰产品，即使该产品的使用寿命还未到期限。

纯金属制品**每年必须检查至少一次**，由生产商进行，或者持简单设计OOP三级的授权人（下文仅“授权人”）进行，例如IRATA和SPRAT三级等等。在紧急情况下（坠落、腐蚀性化学环境、机械损伤或者使用者有疑问）也要进行此类检查。

**注意：**不要对产品进行任何改造，否则可能造成产品的损坏或者其功能降低。在产品使用寿命期间，确保产品上的标签始终可以被清楚阅读。

### **保修**

生产商针对材料缺陷和制造缺陷提供**三年保修**。保修范围不包括正常磨损，疏忽，处理不当，使用不当，私自改装和存放不当。安全钩被用于指定外的用途时的疏忽、使用，以及产生的事故、伤害，不在本保修之列。

生产商不承担与使用本产品有关的任何直接、间接、甚至附带损失，或者所造成后果的赔偿。



## Polski

### Instrukcja obsługi

Nie używaj karabinka bez dokładnego zapoznania się z instrukcją obsługi. Korzystaj z wyrobu tylko w celach, do których jest przeznaczony, pamiętając o normach i rozporządzeniach dotyczących bezpieczeństwa pracy i aktywności sportowej. Wyrób ten jest przeznaczony do ochrony użytkownika przed niebezpieczeństwem upadku z wysokości. Wyrób może być używany wyłącznie przez osoby przeszkolone i/lub posiadające odpowiednie kompetencje, albo użytkownik musi znajdować się pod bezpośrednim nadzorem osób przeszkolonych i/lub posiadających odpowiednie kompetencje. Sprawność fizyczna, kondycja zdrowotna i psychiczna są ważne dla bezpiecznego użytkowania wyrobu w normalnych warunkach i w trybie awaryjnym. Instrukcja użytkowania musi być dostarczona użytkownikowi w języku kraju, w którym sprzęt będzie używany.

**Uwaga: mimo prób dokonywanych w laboratoriach, kontroli, istnienia instrukcji obsługi i norm, niemożliwe jest symulowanie wszystkich realnych sytuacji, więc efekty stosowania produktów w naturalnych warunkach mogą być czasami zupełnie inne niż oczekiwane. Najlepszą formą nauki jest regularna praktyka pod dozorem wykwalifikowanych instruktorów.**

Instrukcja pokazuje różne możliwości użycia (łączliwość poszczególnych elementów osprzętu). W instrukcji nie podano jednak wszystkich opcji niewłaściwego użytkowania. Z tej przyczyny z karabinka należy korzystać, stosując się dokładnie do zaleceń instrukcji. Niewłaściwe użytkowanie może doprowadzić do poważnego zranienia lub śmierci. Odpowiedzialność za korzystanie z wyrobu ponosi użytkownik. Jeżeli użytkownik nie jest w stanie lub nie może tego zaakceptować, nie powinien używać produktu. W razie wątpliwości należy skontaktować się z producentem.

**UWAGA:** przed użyciem trzeba dokładnie przeczytać całą instrukcję, przeciwyczyć właściwe korzystanie z produktu, zapoznać się z możliwościami oraz ograniczeniami użycia oraz zaakceptować ryzyko związane ze stosowaniem wyrobu.

### SPOSÓB UŻYCIA

Przed każdym użyciem sprawdzaj, czy na korpusie karabinka, zamka lub na zabezpieczeniu nie znajdują się ślady deformacji, korozji bądź pęknięcia. Otwórz zamek i sprawdź, czy podczas luzowania karabinek automatycznie zamknie się i zabezpieczy. Działania zamka nie mogą blokować żadne zanieczyszczenia (resztki piasku, kamyki, błoto itp.).

Upewnij się, że wyrób współdziała z pozostałymi elementami Twojego osprzętu, do którego jest doczepiony (kształt, rozmiar itp.). W przeciwnym razie produkt mógłby mieć wpływ na poziom bezpieczeństwa użytkowania całości. Może bowiem dojść do przypadkowego rozłączenia się poszczególnych elementów lub ich uszkodzenia (np. w razie przymocowania karabinka do zbyt silnego paska dojdzie do ograniczenia wytrzymałości tego pierwszego). Jeżeli nie jesteś pewny, czy da się łączyć ze sobą konkretne elementy Twojego wyposażenia, skontaktuj się z producentem.

Wyrób może być stosowany w temperaturach od  $-40^{\circ}\text{C}$  do  $+80^{\circ}\text{C}$ . Chronić wyrób przed kontaktem z chemikaliami. Sprzęgła z blokadą blokującą automatycznie i blokadą zablokowaną ręcznie powinny być używane szczególnie w miejscach, gdzie użytkownik łączy je i rozłącza rzadziej.

**Materiały: stop aluminium, stal nierdzewna.**

**UWAGA:** nigdy nie otwieraj karabinka, kiedy jest obciążony. Nie należy dopuszczać do tego, by dochodziło do kontaktu produktu z szorstkimi powierzchniami i ostrymi krawędziami. Użytkownicy, którzy korzystają z wyrobu na dużych wysokościach i głębinach, muszą być w dobrym stanie zdrowotnym.

**UWAGA:** długość karabinka należy wziąć pod uwagę w wykorzystywanym układzie asekuracyjnym podczas odpadnięcia. Użytkownik musi mieć plan ratunkowy, który zawierał będzie wszystkie awaryjne sytuacje.

### KONSERWACJA

Użytkownik nie musi przeprowadzać żadnych specjalnych czynności konserwacyjnych. Konieczne jest tylko czyszczenie i smarowanie. Wyrób należy obmyć w letniej, słodkiej wodzie. Następnie trzeba go pozostawić do wyschnięcia, ale poza zasięgiem bezpośredniego źródła ciepła. Do smarowania ruchomych części używaj oleju na bazie silikonu. Nie dopuszczaj do kontaktu oleju z tekstylnymi elementami produktu. W przypadku zalania słoną wodą, należy produkt opłukać (zob. wyżej).

### DEZYNFEKCJA

Należy rozpuścić środek do dezynfekcji zawierający poczwórne sole amonowe w ciepłej wodzie (maksymalnie 20°C), a następnie zanurzyć urządzenie w rozworze na godzinę. Po tym czasie należy je wyciągnąć, opłukać pitną wodą i osuszyć czystą szmatką.

**Przechowywanie:** po wyczyszczeniu, wysuszeniu i posmarowaniu umieść wyrób w suchym, chłodnym i ciemnym miejscu (zapobiegaj skutkom oddziaływania promieniowania UV), które jest neutralne pod względem chemicznym (zdecydowanie unikaj słonego środowiska) i znajduje się w wystarczającej odległości od ostrych krawędzi, źródeł ciepła, wilgoci, substancji korozyjnych lub innych możliwych szkodliwych warunków.

**Nie należy przechowywać wyrobu w stanie mokrym!**

**Wycofanie wyrobu z użytkowania:** Niektóre wyjątkowe sytuacje mogą spowodować natychmiastowe wycofanie wyrobu po pierwszym użyciu, zależy to od rodzaju, intensywności i środowiska, w którym wyrób jest używany (zanieczyszczone środowisko, środowisko morskie, ostre krawędzie, wysokie temperatury, chemikalia itp.).

Wyrób należy wycofać z użytkowania jeżeli :

- Został narażony na ciężki upadek lub duże obciążenia.
- Nie przejdzie badania okresowe.
- Jeżeli masz jakiegokolwiek wątpliwości dotyczące jego niezawodności.
- Nie znasz jego pełnej historii użytkowania.
- Stanie się przestarzałym w odniesieniu do przepisów, norm, technik lub kompatybilności z innym sprzętem itd.

### **Żywotność produktu i przeglądy**

Wyroby wykonane wyłącznie z metalu mają okres żywotności ograniczony przez czas sprawnego działania, zużycie, deformację i korozję. Jeżeli uprawniona osoba stwierdzi, iż wyrób nie nadaje się już do bezpiecznego użytkowania, ma prawo zalecić zaprzestanie korzystania z produktu, nawet przed upłynięciem okresu żywotności wyrobu.

Produkty metalowe muszą być **co najmniej raz na 12 miesięcy kontrolowane** przez producenta lub osobę uprawnioną do kontroli ŚOI kategorii III – proste konstrukcje (dalej jako osoba uprawniona), np. IRATA i SPRAT LEVEL 3 itd. Kontrole tego typu należy również przeprowadzać w razie wyjątkowych zdarzeń (odpadnięcie, agresywne środowisko chemiczne, uszkodzenia mechaniczne lub wątpliwości samego użytkownika).

**UWAGA:** w żaden sposób nie modyfikuj produktu, może bowiem dojść do uszkodzenia i obniżenia sprawności działania wyrobu. Pamiętaj, że oznaczenie produktu musi być czytelne przez cały okres żywotności.

### **GWARANCJA:**

**PRODUCENT** udziela **3-letniej** gwarancji na wady materiału i wady fabryczne. Gwarancja nie obejmuje wad, które są efektem zwykłego użytkowania, zaniedbań, niefachowego obchodzenia się lub niewłaściwego użytkowania, a także zabronionych modyfikacji i nieodpowiedniego przechowywania. Gwarancja nie pokrywa wypadków, szkód, zaniedbań i użytkowania niezgodnego z przeznaczeniem karabinka.

**PRODUCENT** nie odpowiada za bezpośrednie, pośrednie i przypadkowe szkody, zaistniałe w wyniku użytkowania produktów bądź będących tego konsekwencją.

## Português

### Modo de emprego

Não use o mosquetão sem a leitura meticolosa do modo de emprego. Use o produto apenas para os fins para os quais é destinado com respeito às normas e decretos relativos à segurança de trabalho e atividades desportivas. Este produto destina-se a proteger o usuário do risco de queda da altura. O produto só pode ser usado por pessoas treinadas e / ou qualificadas ou o usuário deve estar sob a supervisão direta de pessoas treinadas e / ou qualificadas. A aptidão física, médica e mental é importante para a utilização segura do produto em condições normais e de emergência. O manual de instruções deve ser fornecido ao usuário no idioma do país em que o equipamento será utilizado.

**viso: apesar de todo o esforço, exames laboratoriais, inspeções, modos de emprego e normas não é sempre possível reproduzir aquilo que acontece na prática e, por isso, os resultados decorrentes do uso dos produtos nas condições da vida real podem ser completamente diferentes. A melhor forma de ensino é a prática contínua com a orientação dos instrutores qualificados e formados.**

O modo de emprego mostra diversas possibilidades de uso (ligação das peças do equipamento). O modo de emprego não enumera todas as possibilidades de uso incorreto. Por isso use o mosquetão unicamente em conformidade com o modo de emprego. O uso incorreto pode resultar em ferimentos graves ou morte. É o próprio usuário que assume a responsabilidade pelo uso do produto. Se o usuário não pode ou não quer aceitar este facto, não deveria usar o produto. Se tiver dúvidas contacte o fabricante.

**ATENÇÃO:** antes de utilizar é indispensável consultar o modo de emprego na sua totalidade , treinar o uso correto do produto, familiarizar-se com as suas possibilidades e os limites do seu uso e assumir os riscos relacionados ao seu uso.

### USO

Antes de cada uso verifique se o corpo do mosquetão, fechadura ou a segurança não mostram traços de deformação , corrosão ou fissuras. Abra a fechadura e verifique se, quando é largada, o mosquetão fecha e bloqueia automaticamente. O funcionamento da fechadura não deve ser obstruído por quaisquer impurezas (restos de areia, pedrinhas, lama, etc.)

Certifique-se de que o produto é compatível com os outros elementos do seu equipamento ao qual está ligado (por forma, tamanho, etc.) Caso contrário o produto pode influenciar o uso seguro do seu equipamento. Pode ocorrer a desconexão acidental dos elementos ou a deterioração destes últimos (por exemplo, no caso da fixação do mosquetão à cinta demasiado grossa, a resistência do mosquetão pode ser reduzida). Em caso de dúvidas sobre a compatibilidade dos elementos do seu equipamento contacte o fabricante.

O produto pode ser usado em temperaturas de -40 °C a + 80 °C. Proteja o produto do contato com os produtos químicos.

Os acoplamentos com travamento automático e travamento manual são adequados para uso especialmente onde o usuário os conecta e desconecta com menos frequência.

**Materiais: liga de alumínio, aço inoxidável.**

**ATENÇÃO:** nunca abra o mosquetão quando está carregado. É indispensável evitar o contacto deste produto com as superfícies ásperas e bordas agudas. Os usuários que usam o produto em altura e profundidade devem estar em boa condição de saúde.

**ATENÇÃO:** o comprimento do mosquetão deve ser tomado em consideração no sistema de travagem da queda. O usuário deve ter à sua disposição o plano de resgate o qual leva em consideração todas as situações de emergência.

### MANUTENÇÃO

O usuário não deve assegurar nenhuma manutenção especial. Apenas a limpeza e a lubrificação são necessárias. Passe o produto por água doce morna . Deixe-o secar ao abrigo das fontes diretas de calor. Para lubrificar as partes móveis use um óleo contendo silicone. Evite o contacto do óleo com as partes têxteis. No caso do contacto com água salgada é necessário passar por água (veja acima). Armazene o produto em estado seco em local seco e ao abrigo da luz.

### DESINFECÇÃO

Dissolva um desinfetante contendo sais de amônio (4 partes) em água quente (máximo 20°C). Mergulhe a ferramenta nesta solução por uma hora. Lave com água limpa e seque com um pano limpo.

**Armazenamento:** após a limpeza, secagem e lubrificação armazene o produto individualmente em local seco, fresco e escuro (evite os efeitos da radiação UV) que é quimicamente neutro (com certeza evite os ambientes salgados) e esteja localizado a uma distância suficiente de bordas afiadas, fontes de calor, humidade, substâncias corrosivas ou outras possíveis condições prejudiciais.

**Não armazene o produto molhado!**

**Descarte do produto:** Algumas situações excepcionais podem resultar no descarte imediato do produto após o primeiro uso, dependendo do tipo, intensidade e ambiente em que o produto é usado (ambiente poluído, ambiente marinho, bordas afiadas, temperaturas altas, produtos químicos, etc.) .

O produto deve ser descartado se:

- Foi submetido a uma queda grave ou carga pesada.
- Não passa por inspeção periódica
- Se tiver alguma dúvida sobre sua confiabilidade
- Não conhece seu histórico completo de uso
- Torna-se obsoleto devido à legislação, normas técnicas ou compatibilidade com outros equipamentos, etc.

### **Vida útil e inspeções**

A vida útil dos produtos feitos inteiramente de metal é limitada pela funcionalidade, desgaste, deformação e oxidação (corrosão). Se a pessoa habilitada constatar que o produto já não está apto para o uso seguro, é da sua competência recomendar que este produto seja excluído do uso apesar de que, de facto, a vida útil ainda não tenha expirado.

Os produtos inteiramente de metal devem ser **examinados 1 vez a cada 12 meses, no mínimo**, pelo fabricante ou pela pessoa habilitada para executar a inspeção do equipamento de proteção individual de categoria III, estruturas simples (a seguir designado pessoa habilitada), como por exemplo IRATA ou SPRAT LEVEL 3 etc. Estas inspeções deveriam ser executadas também nos casos dos acontecimentos imprevisíveis (queda, ambiente químico agressivo, deterioração mecânica ou dúvidas do usuário).

**ATENÇÃO:** não execute quaisquer arranjos no produto, pode ocorrer desvalorização e redução da funcionalidade do produto. Tenha cuidado de que a marcação do produto fique legível, durante toda a vida útil deste último.

### **GARANTIA:**

**O FABRICANTE** oferece **3 anos** de garantia contra os defeitos do material e da fabricação. A garantia não abrange defeitos causados por desgaste habitual, negligência, manipulação não profissional ou uso errado, a seguir arranjos proibidos e má armazenagem. Os acidentes, danos, negligência e uso para o qual o mosquetão não é destinado não são cobertos pela presente garantia.

**O FABRICANTE** não assume a responsabilidade pelos danos diretos, indiretos ou acidentais que são relacionados ao uso dos produtos ou são consequências deste uso.

## România

### Instrucțiuni de utilizare

Nu folosiți carabina fără a citi cu atenție manualul de instrucțiuni. Utilizați produsul numai în scopul pentru care a fost proiectat, conform standardelor și reglementărilor cu privire la securitatea muncii și la activitățile profesionale și sportive. Acest produs este destinat protejării utilizatorului de riscul căderii de la înălțime. Produsul poate fi utilizat numai de către persoane instruite și / sau altfel calificate sau utilizatorul trebuie să fie sub supravegherea directă a unor persoane instruite și / sau altfel calificate. Starea fizică, de sănătate și psihică este importantă pentru utilizarea în siguranță a produsului atât în modul normal, cât și în regim de urgență. Instrucțiunile de utilizare trebuie să fie furnizate utilizatorului în limba țării în care va fi utilizat echipamentul.

**Atenție: în ciuda tuturor eforturilor, teste de laborator, verificări, instrucțiuni de utilizare și a standardelor, nu este întotdeauna posibil de a reproduce ceea ce se întâmplă de fapt în practică, astfel încât rezultatele din utilizarea produselor în condiții reale pot fi uneori destul de diferite. Cel mai bun mod de a învăța este practica constantă sub supravegherea instructorilor calificați și instruiți.**

Funcționarea prezintă diferite moduri de folosire (conectare pieselor de echipament). Instrucțiunile listează toate posibilitățile de utilizare neadecvată. Prin urmare, utilizați carabina numai conform instrucțiunilor. Utilizarea necorespunzătoare poate cauza răni grave sau deces. Utilizatorul este responsabil de eventualele accidente. Dacă utilizatorul nu poate accepta acest fapt, produsul nu ar trebui să fie utilizat. Dacă aveți dubii, contactați producătorul.

**ATENȚIE:** Înainte de utilizare este esențială a se citi întregul manual, a se practica utilizarea corectă a produsului, a se familiarizeze cu capacitățile și limitările de utilizare și a se accepta riscurile asociate cu utilizarea acestuia.

### UTILIZARE

Înainte de fiecare utilizare, verificați, dacă pe corpul carabinei nu sunt semne de deformare, coroziune sau fisuri. Deschideți dispozitivul de blocare și asigurați-vă, dacă, atunci când dați drumul carabinei, aceasta se închide și se blochează automat. Caracteristică de blocare nu trebuie împiedicată de orice fel de murdărie (resturi de nisip, pietris, noroi, etc.).

Asigurați-vă că produsul funcționează în combinație cu un alt element din dotare, de care este atașat (formă, mărime, etc.). În caz contrar, produsul poate afecta funcționarea în siguranță a echipamentului dumneavoastră. Se poate, de asemenea, provoca deconectarea accidentală a elementelor individuale sau daune (de exemplu în cazul atașării la un carabină a unei curele prea puternice, se va reduce puterea). Dacă nu sunteți sigur cu privire la compatibilitatea fiecărui element din propria dotare, contactați producătorul.

Produsul poate fi utilizat la temperaturi de la -40 ° C până la + 80 ° C. Protejați produsul de contactul cu substanțe chimice. Cuplajele cu blocare autoblocantă și cuplajele cu blocare manuală sunt potrivite pentru utilizare mai ales în cazul în care utilizatorul le conectează și le deconectează mai rar.

Materiale: aliaj de aluminiu, oțel inoxidabil.

**AVERTISMENT:** Nu deschideți niciodată carabina în timpul încărcării acesteia. Este necesar să se evite contactul cu produse cu suprafețe dure și margini ascuțite. Utilizatorii care folosesc produsul la înălțimi și la adâncime, trebuie să fie în stare bună de sănătate.

**ATENȚIE:** Lungimea carabinei trebuie să se reflecte în utilizarea sistemului de captură a căderii. Utilizatorul trebuie să aibă la dispoziție un plan de salvare, care trebuie să ia în considerare toate situațiile de urgență.

### ÎNTREȚINERE

Utilizatorul nu trebuie să acorde o întreținere specială. Sunt necesare numai curățare și lubrifiere. Clătiți produsul în apă dulce caldă. Lăsați-l să se usuce departe de surse directe de căldură. Pentru lubrifierea părților de mișcare, utilizați ulei de silicon. Evitați contactul componentelor textile ale produsului cu ulei. În caz de contact cu apă sărată, este necesară clătirea (vezi mai sus). Depozitați în stare uscată, într-un loc întunecat, uscat.

**Depozitare:** după curățare, uscare și lubrifiere, depozitați produsul individual într-un loc uscat, răcoros și întunecat (evitați efectele radiațiilor UV), loc care este neutru din punct de vedere chimic (evitați în mod clar mediile sărate) și este situat la o distanță suficientă de muchii ascuțite, surse de căldură, umiditate, substanțe corozive sau alte posibile condiții dăunătoare.

**Nu depozitați produsul în stare umedă!**

**Dezinfectare:** scufundați produsul timp de o oră în apă călduță cu un dezinfectant suplimentar care conține săruri de amoniu cuaternar, clătiți-l cu apă de băut, lăsați-l să se usuce și lubrifiați.

**Dezafectarea produsului:** În unele situații excepționale se poate întâmpla ca produsul trebuie să fie dezafectat imediat după prima utilizare, în funcție de tipul, intensitatea și mediul în care este utilizat produsul (mediu poluat, mediu marin, margini ascuțite, temperaturi ridicate, substanțe chimice etc.).

Produsul trebuie dezafectat în condițiile în care:

- Acesta a fost supus unei căderi severe sau a unei încărcături grele.
- Nu a fost supus și nu a trecut o inspecție periodică.
- Dacă aveți îndoieli cu privire la fiabilitatea sa.
- Nu cunoașteți istoria sa completă de utilizare.
- Acesta devine depășit datorită legislației, a standardelor tehnice sau a compatibilității cu alte echipamente etc.

### **DURATA FOLOSIRII ȘI CONTROALE**

Produsele din metal pur au o funcționalitate limitată, uzură, distorsiuni și oxidare (rugina).

În cazul în care persoana autorizată descoperă că un astfel de produs nu este eligibil pentru utilizarea în continuare în condiții de siguranță, este de competența sa de a recomanda excluderea produsului de la utilizarea în continuare, chiar dacă durata de viață nu a expirat încă.

Produsele din metal trebuie să fie de **cel puțin o dată în 12 luni controlate** de către producător sau o persoană autorizată să verifice designul simplu categoria PPE III. (denumită în continuare persoana autorizată), de exemplu, IRATA și SPRAT LEVEL 3 etc. Aceste controale ar trebui efectuate chiar în caz de urgență (căderi, mediu chimic agresiv, deteriorări mecanice, sau se îndoieli ale utilizatorului).

**ATENȚIE:** Nu efectuați nici o modificare a produsului, lucru care poate provoca deteriorarea și reduce funcționalitatea produsului. Asigurați-vă că marcajul este eligibil pe toată durata existenței sale.

### **GARANȚIE:**

**Producătorii** oferă **3 ani** garanție pentru defectele de fabricație și materiale și. Garanția nu acoperă daunele cauzate de uzura normală, neglijență, aplicarea greșită sau utilizare necorespunzătoare, precum și modificări interzise ori depozitare neadecvată. Accidente, daune, neglijență, și utilizările pentru care carabina nu este destinată, nu sunt acoperite de această garanție.

**Producătorul** nu este responsabil pentru orice daune directe, indirecte, incidentale sau alte cauze, care sunt au intervenit în urma utilizării produselor.

## Русский

### Инструкция по применению

Не используйте карабин без предварительно внимательного ознакомления с инструкцией по использованию. Используйте продукт только для целей, для которых он был разработан с учетом стандартов и правил, касающихся безопасности работ и спортивных мероприятий. Этот продукт предназначен для защиты пользователя от риска падения с высоты. Изделие может использоваться только обученными и/или другим способом подготовленными лицами, или пользователь должен находиться под непосредственным наблюдением обученных и/или другим способом подготовленных лиц. физическая, медицинская и ментальная кондиция являются важным аспектом для безопасного использования продукта в нормальных и критических условиях. Инструкция по должна быть предоставлена пользователю на языке страны, в которой будет использоваться оборудование.

**Внимание:** несмотря на все усилия лабораторных испытаний, проверки, инструкции по применению и стандарты, не всегда возможно воспроизвести то, что может произойти в действительности, так что результаты использования изделия в реальных условиях могут иногда существенно отличаться. Лучшим способом обучения является постоянная практика под наблюдением квалифицированных и обученных инструкторов.

В инструкции приводятся различные возможности использования (соединение отдельных элементов снаряжения). В инструкции не указаны все способы неправильного использования. Поэтому используйте карабин точно в соответствии с инструкцией. Неправильное использование может привести к серьезным травмам или смерти. За использование продукта несет ответственность пользователь. Если пользователь не может принять на себя такую ответственность, продукт не должен использоваться. В случае сомнений, обратитесь к производителю.

**ВНИМАНИЕ:** перед использованием необходимо полностью прочитать инструкцию, научиться правильному использованию изделия, ознакомиться с возможностями и ограничениями его использования и принять риски, связанные с его использованием.

### ИСПОЛЬЗОВАНИЕ

Перед каждым использованием удостоверьтесь, что на корпусе карабина, замке или предохранителе отсутствуют признаки деформации, коррозии или трещин. Откройте замок и убедитесь, что при освобождении карабин автоматически закрывается и запирается. Функция замка не должна блокироваться какими-либо загрязнениями (остатки песка, гравия, грязи и т.д.).

Убедитесь, что продукт подходит к другому элементу вашего снаряжения, к которому он прикреплен (форма, размер и т.д.). В противном случае продукт может повлиять на безопасную эксплуатацию снаряжения. Может произойти случайное отсоединение отдельных элементов или их повреждение (например, в случае присоединения карабина к слишком широкому ремню снижается его прочность). Если вы не уверены в совместимости каждого элемента вашего снаряжения, обратитесь к производителю.

Изделие можно использовать при температуре от  $-40^{\circ}\text{C}$  до  $+80^{\circ}\text{C}$ . Берегите продукт от контакта с химическими веществами.

Самоблокирующиеся карабины и карабины с ручной блокировкой подходят для использования, в частности, там, где пользователь соединяет и разъединяет их ребе.

Материалы: алюминиевый сплав, нержавеющая сталь.

**ВНИМАНИЕ:** никогда не открывайте карабин при нагрузке на него. Необходимо избегать контакта продукта с шероховатыми поверхностями и острыми краями. Пользователи, которые используют продукт на высоте и глубине, должны обладать хорошим состоянием здоровья.

**ВНИМАНИЕ:** длина карабина должна учитываться в используемой системе захвата падения. Пользователь должен иметь в распоряжении план спасения, в котором должны учитываться все чрезвычайные ситуации.

### УХОД

Изделие не нуждается в особом уходе. Необходимы только очистка и смазка. Изделие промывайте теплой пресной водой. Дайте ему высохнуть вдали от прямых источников тепла. Для смазывания движущихся частей используйте масло на основе силикона. Избегайте попадания масла на текстильные части изделия. В случае контакта с соленой водой, необходимо промыть изделие (см. выше).

**Дезинфекция:** погрузите изделие на один час в теплую воду с дезинфицирующим средством, содержащим соли четвертичного аммония, промойте питьевой водой, дайте высохнуть и смажьте.

**Хранение:** после очистки, высушивания и смазки, храните инструменты по отдельности в сухом, прохладном и темном (избегайте воздействия ультрафиолетового излучения) химически нейтральном месте (однозначно избегайте соленой среды), вдали от острых краев, источников тепла, влаги, коррозионных вещества или других возможных вредных условий.

**Не храните изделие в мокром состоянии!**

**Вывод из эксплуатации:** Некоторые исключительные ситуации могут привести к немедленному выводу изделия из эксплуатации сразу после первого использования, в зависимости от типа, интенсивности и среды, в которой изделие используется (загрязненная среда, морская среда, острые края, высокие температуры, химические вещества и т. д.).

Изделие нужно прекратить использовать, если:

- Оно использовалось при сильном падении или подверглось большим нагрузкам.
- Не прошло периодическую проверку
- Если у вас есть какие-либо сомнения по поводу его надежности
- Вы не знаете полную историю его использования
- Оно устарело с учетом законодательства, технологических стандартов или совместимости с другим оборудованием и т. д.

### **Срок годности и осмотры**

Срок службы только металлических изделий ограничен функциональностью, износом, деформациями и окислением (коррозией). Если ответственное лицо обнаружит, что изделие не может далее безопасно использоваться, такое лицо имеет право рекомендовать исключить изделие из дальнейшего использования до истечения срока службы.

Изделия только из металла должны **минимально 1 раз в 12 месяцев проверяться** производителем или лицом, уполномоченным для проведения проверки СИЗ категории III простые конструкции (далее только уполномоченное лицо), напр. IRATA и SPRAT LEVEL 3 и т.д. Такие проверки необходимо проводить также в случае чрезвычайных ситуаций (падение, агрессивная химическая среда, механические повреждения, или сомнения пользователя).

**ВНИМАНИЕ:** не вносите каких-либо изменений в конструкцию изделия, это может привести к обесцениванию и снижению функциональности изделия. Следите за тем, чтобы маркировка изделия оставалась читаемой на протяжении всего срока службы.

### **ГАРАНТИЯ:**

**ПРОИЗВОДИТЕЛЬ** предоставляет **3 года** гарантии на дефекты материала и производственные дефекты. Гарантия не распространяется на повреждения, вызванные нормальным износом, небрежностью, неправильным обращением или неправильным использованием, а также запрещенными изменениями и неправильным хранением. Гарантия не распространяется на несчастные случаи, ущерб, небрежность и использование, для которого карабин не предназначен.

**ПРОИЗВОДИТЕЛЬ** не несет ответственности за прямой, косвенный или случайный ущерб, связанный с использованием продукта или являющийся его следствием.



## Ελληνικά

### Οδηγίες χρήσης

Μη χρησιμοποιείτε το καραμπίνερ χωρίς να διαβάσετε προσεκτικά τις οδηγίες χρήσης. Χρησιμοποιείτε το προϊόν μόνο για σκοπούς για τους οποίους προορίζεται σύμφωνα με τα πρότυπα και τις οδηγίες που αφορούν την ασφάλεια στην εργασία και σε αθλητικές δραστηριότητες. Το προϊόν αυτό προορίζεται να προστατεύει τον χρήστη κατά του κινδύνου πτώσης το ύψος. Το προϊόν μπορεί να χρησιμοποιείται μόνο από εκπαιδευμένα και/ή με άλλο τρόπο κατάλληλα πρόσωπα ή ο χρήστης πρέπει να βρίσκεται υπό την άμεση επίβλεψη εκπαιδευμένων και/ή κατάλληλων προσώπων. Η σωματική, υγειονομική και πνευματική κατάσταση είναι σημαντική για την ασφαλή χρήση του προϊόντος σε κανονικό και έκτακτο καθεστώς. Το εγχειρίδιο χρήσης πρέπει να επιδοθεί στο χρήστη στη γλώσσα της χώρας, στην οποία θα χρησιμοποιηθεί ο εξοπλισμός.

**Προειδοποίηση: παρ' όλες τις προσπάθειες, τις εργαστηριακές δοκιμές, τους ελέγχους, τις οδηγίες χρήσης και τα πρότυπα, δεν είναι δυνατή πάντοτε η αναπαραγωγή του γεγονότος που θα συμβεί στην πραγματικότητα, έτσι τα αποτελέσματα που απορρέουν από τη χρήση του προϊόντος από τις συνθήκες της πραγματικής ζωής μπορεί να είναι εντελώς διαφορετικά. Ο καλύτερος τρόπος μάθησης είναι η συνεχής πρακτική υπό την επίβλεψη εξειδικευμένων και καταρτισμένων εκπαιδευτών.**

Οι οδηγίες παρουσιάζουν διάφορες δυνατότητες χρήσης (τη σύνδεση των επιμέρους εξαρτημάτων του εξοπλισμού). Στις οδηγίες δεν αναγράφονται όλες οι δυνατότητες ακατάλληλης χρήσης. Για αυτό χρησιμοποιήστε το καραμπίνερ σύμφωνα με τις οδηγίες. Η ακατάλληλη χρήση μπορεί να προκαλέσει σοβαρό τραυματισμό ή θάνατο. Την ευθύνη για τη χρήση του προϊόντος έχει ο χρήστης. Εφόσον ο χρήστης δεν μπορεί ή δεν μπορεί να δεχτεί, δεν θα πρέπει να χρησιμοποιεί το συγκεκριμένο προϊόν. Σε περίπτωση οποιασδήποτε αμφιβολίας επικοινωνήστε με τον κατασκευαστή.

**ΠΡΟΣΟΧΗ:** πριν από τη χρήση είναι σημαντικό να διαβάσετε ολόκληρες τις οδηγίες, να εφαρμόσετε τη σωστή χρήση του προϊόντος, να εξοικειωθείτε με τις δυνατότητές του και τους περιορισμούς της χρήσης του και να αποδεχθείτε τους κινδύνους που συνδέονται με τη χρήση του.

### ΕΦΑΡΜΟΓΕΣ

Πριν από κάθε χρήση ελέγξτε, αν στο σώμα του καραμπίνερ, της κλειδαριάς ή της ασφάλειας υπάρχουν σημάδια παραμόρφωσης, διάβρωση ή σχισμές. Ανοίξτε την κλειδαριά και ελέγξτε, αν σε χαλαρή κατάσταση το καραμπίνερ αυτόματα κλείσει και ανοίξει. Τη λειτουργία της κλειδαριάς δεν πρέπει να την εμποδίζει κανένας ρύπος (υπολείμματα άμμου, χαλίκια, λάσπη κτλ.).

Βεβαιωθείτε ότι το προϊόν σας λειτουργεί με άλλο στοιχείο του εξοπλισμού σας, με το οποίο είναι συνδεδεμένο (σε σχήμα, σε μέγεθος κτλ.). Σε αντίθετη περίπτωση μπορεί το προϊόν να επηρεάσει την ασφαλή χρήση του εξοπλισμού σας. Μπορεί να προκαλέσει την τυχαία αποσύνδεση των επιμέρους στοιχείων ή την φθορά τους (π.χ. σε περίπτωση στερέωσης του καραμπίνερ σε έναν πολύ ισχυρό ιμάντα θα οδηγήσει στη μείωση της σταθερότητάς του). Αν δεν είστε σίγουροι για τη συμβατότητα των επιμέρους στοιχείων του εξοπλισμού σας, επικοινωνήστε με τον κατασκευαστή.

Το προϊόν μπορεί να χρησιμοποιηθεί σε θερμοκρασίες από - 40 ° C έως + 80 ° C. Προστατέψτε το προϊόν από την επαφή με χημικές ουσίες. Οι σύνδεσμοι με αυτόματα παρεμποδιστική κλειδαριά, είναι κατάλληλοι να χρησιμοποιούνται ιδίως εκεί, όπου ο χρήστης τις συνδέει ή τις αποσυνδέει λιγότερο συχνά.

**Υλικά: κράμα αλουμινίου, ανοξειδωτος χάλυβας.**

**ΠΡΟΣΟΧΗ:** ποτέ μην ανοίγετε το καραμπίνερ κατά τη διάρκεια του φορτίου του. Είναι απαραίτητη η αποφυγή της επαφής του προϊόντος με τραχιές επιφάνειες και αιχμηρές άκρες. Οι χρήστες που χρησιμοποιούν το προϊόν σε ύψη ή σε βάθη, πρέπει να είναι σε καλή φυσική κατάσταση.

**ΠΡΟΣΟΧΗ:** πρέπει να ληφθεί υπόψη το μήκος του καραμπίνερ στο χρησιμοποιούμενο σύστημα σύλληψης πτώσης. Ο χρήστης πρέπει να έχει στη διάθεσή του ένα σχέδιο διάσωσης που πρέπει να λαμβάνει υπόψη σε όλες τις καταστάσεις έκτακτης ανάγκης.

### ΣΥΝΤΗΡΗΣΗ

Ο χρήστης δεν πρέπει να εξασφαλίζει καμία ειδική συντήρηση.. Απαραίτητος είναι ο καθαρισμός και η λίπανση. Ξεπλύνετε το προϊόν σε χλιαρό γλυκό νερό. Αφήστε το να στεγνώσει μακριά από άμεσες πηγές ενέργειας. Για τη λίπανση των κινούμενων μερών χρησιμοποιήστε λάδι σιλικόνης. Αποφύγετε την επαφή του λαδιού με τα υφασμάτινα μέρη του προϊόντος. Σε περίπτωση επαφής του προϊόντος με αλμυρό νερό ξεπλένετε (βλέπε παραπάνω). Αποθηκεύστε το προϊόν σε στεγνή κατάσταση σε σκοτεινό και στεγνό μέρος.

**Απολύμανση:** βυθίστε το προϊόν για μία ώρα σε χλιαρό νερό με πρόσθετο απολυμαντικό που περιέχει άλατα τεταρτοταγούς αμμωνίου, ξεπλύνετε με πόσιμο νερό, αφήστε το να στεγνώσει και λιπάνετε.

**Αποθήκευση:** μετά τον καθαρισμό, το στέγνωμα και τη λίπανση, αποθηκεύστε το προϊόν μεμονωμένα σε ξηρό, δροσερό και σκοτεινό μέρος (αποφύγετε τις επιδράσεις της UV ακτινοβολίας), το οποίο είναι χημικώς ουδέτερο (θα αποφύγετε σαφώς το αλμυρό περιβάλλον) και βρίσκεται σε επαρκή απόσταση από αιχμηρές άκρες, πηγές θερμότητας, υγρασίας, διαβρωτικές ουσίες ή άλλες πιθανές βλαβερές συνθήκες.

**Μην αποθηκεύετε το προϊόν σε υγρή κατάσταση!**

**Απόσυρση του προϊόντος:** Ορισμένες εξαιρετικές καταστάσεις μπορούν να προκαλέσουν την άμεση απόσυρση του προϊόντος ήδη μετά από την πρώτη χρήση, αυτό εξαρτάται από τον τύπο, την ένταση και το περιβάλλον, στο οποίο το προϊόν χρησιμοποιείται (μολυσμένο περιβάλλον, θαλάσσιο περιβάλλον, αιχμηρές άκρες, υψηλές θερμοκρασίες, χημικές ουσίες κ.λπ.).

Το προϊόν πρέπει να αποσυρθεί εφόσον:

- Έχει υποστεί σε σοβαρή πτώση ή σε μεγάλη επιβάρυνση.
- Δεν έχει περάσει τον περιοδικό έλεγχο
- Εάν έχετε οποιοσδήποτε αμφιβολίες σχετικά με την αξιοπιστία του
- Δε γνωρίζετε το πλήρες ιστορικό της χρήσης του
- Θα καταστεί απαρχαιωμένο σε σχέση με τη νομοθεσία, τα πρότυπα, την τεχνική ή τη συμβατότητα με τον υπόλοιπο εξοπλισμό κ.λπ.

#### **Διάρκεια ζωής του προϊόντος και επιθεωρήσεις**

Τα καθαρά μεταλλικά προϊόντα έχουν διάρκεια ζωής με περιορισμένη λειτουργικότητα, φθορά, παραμόρφωση και οξειδωση (διάβρωση). Αν το εξουσιοδοτημένο πρόσωπο διαπιστώσει ότι ένα τέτοιο προϊόν δεν είναι επιλέξιμο για την περαιτέρω ασφαλή χρήση, εμπίπτει στη δικαιοδοσία του να συστήσει ένα προϊόν σε αποκλεισμό από την περαιτέρω χρήση, ακόμη και αν η διάρκεια ζωής δεν έχει ακόμη λήξει.

Τα καθαρά μεταλλικά προϊόντα θα πρέπει **τουλάχιστον μία φορά σε 12 μήνες να ελέγχονται** από τον κατασκευαστή ή από εξουσιοδοτημένο άτομο για τον έλεγχο κατηγορίας OOP III. Απλός σχεδιασμός (εφεξής εξουσιοδοτημένο άτομο), όπως για παράδειγμα IRATA και SPRAT LEVEL3 κ.λπ. Οι έλεγχοι αυτοί θα πρέπει να πραγματοποιούνται και σε περίπτωση έκτακτης ανάγκης (πτώση, επιθετικό χημικό περιβάλλον, μηχανική βλάβη ή αμφιβολίες του χρήστη).

**ΠΡΟΣΟΧΗ:** μην εκτελείτε στο προϊόν καμία τροποποίηση, μπορεί να προκληθεί φθορά και να μειωθεί η λειτουργικότητα του προϊόντος. Βεβαιωθείτε ότι παραμένει αναγνώσιμη η σήμανση του προϊόντος καθ' όλη τη διάρκεια της ζωής του.

#### **ΕΓΓΥΗΣΗ:**

**Ο ΚΑΤΑΣΚΕΥΑΣΤΗΣ** προσφέρει εγγύηση **3 χρόνια** για ελαττώματα στην κατασκευή ή για υλικές ελλείψεις. Η εγγύηση δεν ισχύει για ελαττώματα που προκαλούνται από φυσιολογική φθορά, αμέλεια, ακατάλληλο χειρισμό, ακατάλληλη χρήση, απαγορευμένες τροποποιήσεις και ακατάλληλη αποθήκευση. Ατυχήματα, ζημιές, αμέλεια και χρήση, για τις οποίες το καραμπίνερ δεν έχει σχεδιαστεί, δεν καλύπτονται από την παρούσα εγγύηση.

**Ο ΚΑΤΑΣΚΕΥΑΣΤΗΣ** δεν είναι υπεύθυνος για τις συνέπειες άμεσες, έμμεσες ή τυχαίες καθώς και για τις ζημιές που προκλήθηκαν κατά τη διάρκεια της χρήσης του συγκεκριμένου προϊόντος.

## Slovensky Návod na použitie

Nepoužívajte karabínu bez dôkladného prečítania návodu na použitie. Používajte výrobok iba na účely, na ktoré je určený s ohľadom na normy a nariadenia týkajúce sa bezpečnosti práce a športových aktivít. Tento výrobok má za úlohu chrániť používateľa pred rizikom pádu z výšky. Výrobok smie byť používaný iba vyškolenými a/alebo inak spôsobilými osobami alebo musí byť používateľ pod priamym dohľadom vyškolených a/alebo inak spôsobilých osôb. Fyzická, zdravotná a mentálna kondícia je dôležitá pre bezpečné používanie výrobku v normálnom aj núdzovom režime. Návod na použitie musí byť dodaný používateľovi v jazyku tej krajiny, v ktorej bude vybavenie používané.

**Upozornenie: Napriek všetkému úsiliu, laboratórnym skúškam, kontrolám, návodom na použitie a normám nie je vždy možné reprodukovat' to, čo sa skutočne stane v praxi, takže výsledky plynúce z používania výrobkov v podmienkach skutočného života môžu byť niekedy úplne odlišné. Najlepší spôsob výučby je stála prax pod dohľadom kvalifikovaných a školených inštruktorov.**

Návod ukazuje rôzne možnosti použitia (spájanie jednotlivých súčastí vybavenia). V návode nie sú vymenované všetky možnosti nesprávneho použitia. Preto karabínu používajte iba presne podľa návodu. Nesprávne užívanie môže spôsobiť vážne zranenie alebo smrť. Za používanie výrobku nesie zodpovednosť užívateľ. Pokiaľ užívateľ túto skutočnosť nedokáže alebo nemôže prijať, výrobok by nemal používať. V prípade pochybností kontaktujte výrobcu.

**POZOR:** Pred použitím je nevyhnutné preštudovať si celý návod, nacvičiť správne používanie výrobku, oboznámiť sa s jeho možnosťami a obmedzením jeho použitia a prijať riziká spojené s jeho používaním.

### Použitie

Pred každým použitím skontrolujte, či na tele karabíny, zámku alebo na poistke nie sú známky deformácie, korózie či praskliny. Otvorte zámok a skontrolujte, či sa pri uvoľnení karabína automaticky zavrie a zaistí. Funkciu zámku nesmú brániť žiadne nečistoty (zvyšky piesku, kamienky, blato a pod.). Presvedčte sa, že výrobok spolupracuje s ďalším prvkom vašej výbavy, ku ktorému je pripojený (tvorom, veľkosťou a pod.). V opačnom prípade môže výrobok ovplyvniť bezpečné používanie vašej výbavy. Môže dôjsť k náhodnému rozpojeniu jednotlivých prvkov alebo ich poškodeniu (napr. v prípade pripevnenia karabíny k príliš silnému popruhu dôjde k obmedzeniu jej pevnosti). Ak si nie ste istí zlučiteľnosťou jednotlivých prvkov vašej výbavy, kontaktujte výrobcu.

Výrobok je možné používať pri teplotách od  $-40\text{ }^{\circ}\text{C}$  do  $+80\text{ }^{\circ}\text{C}$ . Chráňte výrobok pred stykom s chemikáliami. Spojky so samočinne blokujúcim zámkom a ručne blokovým zámkom je vhodné používať najmä tam, kde ich používateľ pripája a odpája menej často.

**Materiály: zliatina hliníka, nehrdzavejúca oceľ.**

**POZOR:** Nikdy neotvárajte karabínu v priebehu jej zaťaženia. Je nutné sa vyvarovať kontaktu tohto výrobku s drsnými povrchmi a ostrými hranami. Užívateľia, ktorí používajú výrobok vo výškach a hĺbkach, musia byť v dobrom zdravotnom stave.

**POZOR:** Dĺžka karabíny musí byť zohľadnená v použitom systéme zachytenia pádu. Užívateľ musí mať k dispozícii plán záchranu, ktorý musí zohľadňovať všetky núdzové situácie.

### Údržba

Užívateľ nemusí zaisťovať žiadnu zvláštnu údržbu. Nutné je iba čistenie a mazanie. Výrobok oplachujte vo vlažnej sladkej vode. Nechajte ho uschnúť mimo dosah priamych zdrojov tepla. Na mazanie pohyblivých častí používajte oleje na báze silikónu. Zabráňte styku oleja s textilnými časťami výrobku. V prípade zasiahnutia slanou vodou je nutné vykonať opláchnutie (viď vyššie).

### DEZINFEKČIA

Na dezinfekciu spojok (karabín) používajte dezinfekčný prostriedok obsahujúci kvartérne amonné soli. Rozpusťte potrebné množstvo dezinfekčného prostriedku v čistej vode max.  $20\text{ }^{\circ}\text{C}$ . Nechajte výrobok namočený v roztoku jednu hodinu. Potom ho opláchnite v čistej vode a osušte čistou handrou.

**Skladovanie:** po vyčistení, vysušení a namazaní uložte výrobok jednotlivo na suché, chladné a tmavé (zabráňte účinkom UV žiarenia) miesto, ktoré je chemicky neutrálne (jednoznačne sa vyhnite slaným prostrediam) a nachádza sa v dostatočnej vzdialenosti od ostrých hrán, zdrojov tepla, vlhkosti, korozívnych látok alebo iných možných škodlivých podmienok.

## Výrobok neskladujte v mokrom stave!

**Vyradenie výrobku:** Niektoré výnimočné situácie môžu spôsobiť okamžité vyradenie výrobku už po prvom použití, to závisí od druhu, intenzity a prostredia, v ktorom sa výrobok používa (znečistené prostredie, morské prostredie, ostré hrany, vysoké teploty, chemikálie atď.).

Výrobok musí byť vyradený, ak:

- bol vystavený ťažkému pádu alebo veľkému zaťaženiu,
- neprejde periodickou prehliadkou,
- ak máte akékoľvek pochybnosti o jeho spoľahlivosti,
- nepoznáte jeho úplnú históriu používania,
- sa stane zastaraným vzhľadom na legislatívu, normy, techniky alebo zlučiteľnosť s ostatným vybavením atď.

## Životnosť a prehliadky

Čisto kovové výrobky majú životnosť obmedzenú funkčnosťou, opotrebením, deformáciou a oxidáciou (korózia). Pokiaľ oprávnená osoba zistí, že takýto výrobok nie je spôsobilý na ďalšie bezpečné použitie, je v jeho kompetencii odporučiť výrobok na vyradenie z ďalšieho používania, aj keď doba životnosti ešte neuplynula.

Čisto kovové výrobky musia byť **minimálne 1x za 12 mesiacov kontrolované** výrobcom alebo osobou oprávnenou ku kontrole OOP kategórie III. jednoduchej konštrukcie (ďalej len osoba oprávnená), ako napr. IRATA a SPRAT LEVEL 3 atď. Tieto kontroly by mali byť vykonávané i v prípade mimoriadnych udalostí (pád, agresívne chemické prostredie, mechanické poškodenie alebo pochybnosť užívateľa).

**POZOR:** neuskutočňujte na výrobku žiadne úpravy, môže dôjsť k znehodnoteniu a zníženiu funkčnosti výrobku. Dbajte na to, aby zostalo značenie výrobku po celú dobu jeho životnosti čitateľné.

## Záruka:

**Výrobca** poskytuje **3 roky** záruku na chyby materiálu a chyby výrobné. Záruka sa nevzťahuje na chyby spôsobené bežným opotrebením, nedbalosťou, neodborným zaobchádzaním alebo nesprávnym použitím, ďalej tiež zakázanými úpravami a nesprávnym skladovaním. Nehody, škody, nedbalosť a použitie, pre ktoré nie je karabína určená, nie sú kryté touto zárukou.

**Výrobca** nezodpovedá za priame, nepriame ani náhodné škody, ktoré súvisia s používaním výrobkov alebo sú jeho dôsledkom.

## Slovenščina

### Navodila za uporabo

Vponke ne uporabljajte brez skrbne preučitve navodil za uporabo. Izdelek uporabljajte le v namene, za katere je predviden glede na standarde in uredbe, ki se nanašajo na varnost pri delu in športne aktivnosti. Namen izdelka je varovati uporabnika pred nevarnostjo padca z višine. Izdelek lahko uporabljajo samo usposobljene in/ali drugače šolane osebe oziroma mora biti uporabnik pod neposrednim nadzorom usposobljenih in/ali drugače šolanih oseb. Telesna, zdravstvena in duševna pripravljenost je pomembna za varno uporabo izdelka v običajnem in zasilnem načinu. Navodila za uporabo morajo biti uporabniku na voljo v jeziku države, v kateri se bo oprema uporabljala.

**Opozorilo: Kljub vsem prizadevanjem laboratorijskih preizkusov, kontrolam, navodilom za uporabo in standardom ni vedno možno ponazoriti to, kar se zgodi v praksi, torej so rezultati, ki izhajajo iz uporabe izdelkov v pogojih dejanskega življenja, včasih lahko popolnoma različni. Najboljši način usposabljanja je stalna praksa pod nadzorom usposobljenih in šolanih inštruktorjev.**

Navodila prikazujejo različne možnosti uporabe (povezovanje posameznih delov opreme). V navodilih niso našteje vse možnosti nepravilne uporabe. Zato vponko uporabljajte samo natančno po navodilih. Nepravilna uporaba lahko povzroči hude poškodbe ali smrt. Za uporabo izdelka nosi odgovornost uporabnik. Če uporabnik tega dejstva ne zmore ali ne more sprejeti, naj izdelka ne uporablja. V primeru dvomov kontaktirajte proizvajalca.

**POZOR:** pred uporabo je nujno preučiti cena navodila, naučiti se izdelek pravilno uporabljati, seznaniti se z njegovimi možnostmi in omejitvami njegove uporabe ter sprejeti tveganja, povezana z uporabo le-tega.

### UPORABA

Pred vsako uporabo preverite, ali na telesu vponke ali blokade ni znakov deformacije, korozije ali razpoke. Odprite zaklop in preverite, ali se pri sproščanju vponka avtomatsko zapre in blokira. Funkcijo zaklopa ne sme ovirati nobena umazanija (preostanki peska, kamenčki, bláto ipd.).

Preverite, ali izdelek sodeluje z drugim elementom vaše opreme, h kateri je priključen (po obliki, velikosti ipd.). V nasprotnem primeru izdelek lahko vpliva na varno uporabo vaše opreme. Lahko pride do naključne ločitve posameznih elementov ali poškodbe le-teh (npr. v primeru pritrditve vponke na predebel trak pride do omejitve njene trdnosti). Če niste prepričani o združljivosti posameznih elementov vaše opreme, kontaktirajte proizvajalca.

Izdelek se lahko uporablja pri temperaturah od -40°C do +80°C. Izdelek varujte pred stikom s kemikalijami.

Vponke s samodejno blokado zaklepanja in z ročno blokado zaklepanja je primerno uporabljati predvsem tam, kjer se uporabnik manj pogosto vpenja in izpenja.

**Materiali: zlitina aluminija, nerjavno jeklo.**

**POZOR:** vponke nikoli ne odpirajte v času njene obremenitve. Izogniti se je treba stiku tega izdelka s hrapavimi površinami in ostrimi robovi. Uporabniki, ki uporabljajo izdelek v višinah in globinah, morajo biti v dobrem zdravstvenem stanju.

**POZOR:** dolžina vponke se mora upoštevati v uporabljenem sistemu za zaustavitev padca. Uporabnik mora imeti na voljo načrt reševanja, ki mora upoštevati vse zasilne situacije.

### VZDRŽEVANJE

Uporabniku ni treba zagotavljati nobenega posebnega vzdrževanja. Potrebno je le čiščenje in mazanje. Izdelek oplaknite v mlačni sladki vodi. Pustite ga posušiti izven dosega neposrednih virov toplote. Za mazanje gibljivih delov uporabljajte olja na osnovi silikona. Preprečite stik olja s tekstilnimi deli izdelka. V primeru stika s slano vodo je treba oplakniti (glej zgoraj). Izdelek shranjujte v suhem stanju na temnem in suhem mestu.

### DEZINFEKCIJA

Naredite dezinfekcijsko tekočino, ki vsebuje L' amonijeve soli in l'tople vode (maksimalno 20°C). V to mešanico potopite izdelek za eno uro. Splahnite s čisto vodo in obrišite z mehko in suho krpo.

**Shranjevanje:** po čiščenju, sušenju in mazanju izdelek posamično shranite na suho, hladno in temno (preprečite učinke UV sevanja) mesto, ki je kemično nevtravno (zagotovo se izognite slanemu okolju), in se nahaja v zadostni razdalji od ostrih robov, virov toplote, vlage, korozivnih snovi ali drugih možnih škodljivih pogojev.

**Izdelka ne shranjujte v mokrem stanju!**

**Odstranjevanje izdelka:** Določene izjemne situacije lahko povzročijo takojšnjo odstranitev izdelka že po prvi uporabi, to je odvisno od vrste, intenzivnosti in okolja, v katerem se izdelek uporablja (onesnaženo okolje, morsko okolje, ostri robovi, visoke temperature, kemikalije itn.).

Izdelek se mora odstraniti, če:

- Je bil izpostavljen hudemu padcu ali veliki obremenitvi.
- Ne opravi periodičnega pregleda
- Če imate kakršnekoli dvome o njegovi zanesljivosti
- Ne poznate njegove celotne zgodovine uporabe
- Postane zastarel glede na zakonodajo, standarde, tehnike ali združljivost z ostalo opremo itn.

### **Življenjska doba in pregledi**

Popolnoma kovinski izdelki imajo življenjsko dobo omejeno s funkcionalnostjo, obrabo, deformacijo in oksidacijo (korozija). Če upravičena oseba ugotovi, da takšen izdelek ni sposoben naslednje varne uporabe, je v njeni kompetenci, da izdelek priporoči za izločitev in nadaljnje uporabe, čeprav življenjska doba še ni potekla.

Popolnoma kovinski izdelki morajo biti **najmanj 1 krat na 12 mesecev pregledani pregledani** s strani proizvajalca ali osebe, upravičene za preglede OZO kategorije III. enostavne konstrukcije (v nadaljevanju upravičena oseba), kot npr. IRATA in SPRAT LEVEL 3 itn. Ti pregledi naj bi se izvajali tudi v primeru izjemnih dogodkov (padec, agresivno kemično okolje, mehanske poškodbe, ali dvomi uporabnika).

**POZOR:** izdelka na noben način ne prilagajajte, lahko pride do uničenja in znižanja funkcionalnosti izdelka. Pazite na to, da oznaka izdelka ostane cel čas njegove življenjske dobe čitljiva.

### **GARANCIJA:**

**PROIZVAJALEC** daje garancijo **3 leta** na napake materiala in proizvodne napake. Garancija se ne nanaša na napake, povzročene z običajno obrabo, malomarnostjo, nestrokovnim ravnanjem, nepravilno uporabo, prepovedanimi spremembami in napačnim shranjevanjem. Nesreč, škod, malomarnost in uporabe, za katero izdelek ni predviden, ta garancija ne krije.

**PROIZVAJALEC** ne odgovarja za neposredne, posredne niti naključne škode, ki so povezane z uporabo izdelkov ali kot posledica le-te.

## Español

### Instrucciones de uso

No utilice el mosquetón sin haber leído previamente con atención las instrucciones de uso. Utilice el producto solo para los fines para los que está destinado y teniendo en cuenta las normas y disposiciones relacionadas con la seguridad laboral y las actividades deportivas. Este producto es destinado para proteger al usuario contra caídas de alturas. El producto puede ser utilizado solo por personas formadas y/o con otra capacidad adecuada o el usuario debe ser supervisado directamente por personas formadas y/o con otra capacidad adecuada. La condición de salud física y mental es importante para preservar la seguridad al usar el producto en modo normal y modo de emergencia. El usuario debe recibir las instrucciones de uso en el idioma del país donde se utilizará el producto.

**Advertencia: A pesar de todos los esfuerzos, ensayos de laboratorio, controles, instrucciones de uso y reglamentos no siempre es posible reproducir lo que realmente puede suceder en la práctica, así que los resultados derivados de la utilización de los productos en condiciones reales cotidianas pueden ser en ocasiones totalmente diferentes. El mejor modo de aprender es la práctica continuada bajo la supervisión de instructores cualificados y debidamente formados.**

Las instrucciones hacen mención a las diferentes posibilidades de uso (unión entre las diferentes partes del equipo). En las instrucciones no se especifican todas las posibilidades de uso incorrecto o inapropiado que puedan darse. Por ese motivo utilice el mosquetón sólo tal y como se indica exactamente en las instrucciones. Un uso inapropiado puede provocar lesiones graves o incluso la muerte. El usuario es el responsable del uso del producto. Si el usuario no es capaz o no puede aceptar este riesgo, no debería utilizar el producto. En caso de dudas, póngase en contacto con el fabricante

**ATENCIÓN:** Antes de su utilización es imprescindible leer detalladamente todas las instrucciones, practicar correctamente la utilización del producto, familiarizarse con sus posibilidades y limitaciones de uso y aceptar los riesgos relacionados con su utilización.

### UTILIZACIÓN

Compruebe antes de cada uso que en la carcasa del mosquetón, en el cierre o en el seguro no hay signos de deformación, corrosión o grietas. Abra el cierre y revise si al liberarlo el mosquetón se cierra y asegura automáticamente. La función del cierre no debe verse obstaculizada por la suciedad (restos de arena, piedras, barro, etc.).

Asegúrese de que el producto funciona bien con el resto de elementos de su equipo al que está conectado (por su forma, tamaño, etc.). De lo contrario, el producto puede alterar la utilización segura de su equipo. Puede ocurrir que los diferentes elementos se desconecten o resulten dañados (por ejemplo si el mosquetón se une a un arnés demasiado fuerte se limita su resistencia). Si no está seguro de la compatibilidad de los diferentes elementos de su equipo, póngase en contacto con el fabricante.

El producto se puede utilizar bajo las temperaturas de -40°C a +80°C. El producto debe estar protegido contra el contacto con sustancias químicas.

Los acoples con cierre de bloqueo automático y cierre de bloqueo manual se recomiendan especialmente para los casos en que el usuario se acopla y desacopla con menos frecuencia.

### Materiales: aleación de aluminio, acero inoxidable

**ATENCIÓN:** no abra nunca el mosquetón mientras esté sujeto a carga. Es preciso evitar el contacto de este producto con superficies bastas y bordes afilados. Los usuarios que utilicen el producto en alturas y calados, deben estar en buen estado de salud.

**ATENCIÓN:** tenga en cuenta la longitud del mosquetón en el sistema de retención de caída utilizado. El usuario debe haber contemplado un plan de salvamento que debe incluir todas las situaciones de emergencia.

### DESINFECCIÓN

Disuelva un desinfectante que contenga las sales de amonio (4 partes) en agua caliente (máximo 20°C). Ponga a remojo la herramienta en esta solución durante una hora. Aclarar con agua potable y la secar con un paño limpio.

### MANTENIMIENTO

El usuario no tiene que realizar ningún tipo de mantenimiento especial. Tan sólo se requiere limpiar y lubricar el producto. Enjuague el producto con agua dulce templada. Déjelo secar fuera del alcance de fuentes de calor directas. Utilice aceite a base de silicona para lubricar las partes móviles. Evite el contacto del aceite con las partes textiles del producto. En caso de que entre en contacto con agua salada es preciso enjuagarlo (ver lo anteriormente indicado).

**Almacenamiento:** después de limpiar, secar y engrasar, coloque el producto individualmente en un lugar seco, frío y oscuro (evitando los rayos UV), químicamente neutral (evitando totalmente ambientes salados) y suficientemente alejado de bordes cortantes, fuentes de calor, humedad, sustancias corrosivas u otras condiciones nocivas eventuales.

**¡No almacene en el producto si está húmedo!**

**Retiro del producto:** En algunas situaciones extraordinarias es necesario retirar el producto del servicio inmediatamente, incluso después del primer uso, y eso depende del tipo, la intensidad y el ambiente en que se utilizó el producto (ambiente contaminado, ambiente marino, cantos cortantes, temperaturas altas, sustancias químicas etc.)

El producto debe ser retirado en estos casos:

- Sufrió una caída pesada o fue expuesto a una carga excesiva
- No pasó por el control periódico
- Si tiene cualquier duda sobre la seguridad del producto
- Desconoce la historia completa del uso del producto
- El producto se vuelve anticuado del punto de vista de la legislación, las normas, las técnicas o la compatibilidad con el otro equipamiento etc.

### **Vida útil y revisiones**

Los productos que son puramente de metal poseen una vida útil limitada por su funcionalidad, desgaste, deformación y oxidación (corrosión). Si el técnico de servicio autorizado por el fabricante constatará que el producto en cuestión no es apto para un nuevo uso seguro, es responsabilidad de éste recomendar que se descarte seguir utilizándolo, a pesar de que el período de vida útil no haya expirado.

Los productos puramente metálicos deben revisarse **como mínimo 1 vez cada 12 meses** por el fabricante o por la persona autorizada para el control de equipos de protección individual de categoría III de construcción simple (en lo sucesivo referida como persona autorizada), como por ejemplo IRATA y SPRAT LEVEL 3, etc. Estos controles deberían realizarse también en caso de circunstancias extraordinarias (caída, entorno químico agresivo, daños mecánicos o en caso de duda del usuario).

**ATENCIÓN:** No haga ninguna modificación en el producto, ya que puede resultar dañado y reducirse así su funcionalidad. Asegúrese de que la etiqueta del producto se mantenga legible durante toda su vida útil.

### **GARANTÍA:**

**EI FABRICANTE** ofrece **una garantía de 3 años** por defectos de material y de fabricación. La garantía no cubre aquellos defectos causados por el desgaste habitual, negligencia, manipulación inadecuada, uso incorrecto, modificaciones prohibidas y almacenaje indebido. Esta garantía tampoco cubre aquellos accidentes, daños, acciones negligentes ni usos para los que el mosquetón no está destinado.

**EI FABRICANTE** El fabricante no se hace responsable de los daños directos, indirectos o circunstanciales relacionados con el uso de los productos o por los daños causados como consecuencia del uso de los productos.



## Svenska

### Bruksanvisning

Använd inte karbinen utan att noggrant läsa denna bruksanvisning. Använd produkten ändas ändamålsenligt med hänsyn till normer och föreskrifter om arbetssäkerhet och sportaktiviteter. Denna produkt ska skydda användaren för risk för fall från höjder. Produkten får endast användas av utbildade och/eller annars behöriga personer eller så måste användaren vara under direkt tillsyn av en utbildad och/eller annars behörig person. Gott fysiskt, mentalt och hälsotillstånd är viktigt för säker användning av produkten vid både normal- och nödläge. Bruksanvisningen som skickas till användaren måste vara på det språk som talas i det landet där produkten ska användas.

**Hänvisning: trots alla ansträngningar, laborprov, kontroller, bruksanvisningar och normer, går det inte alltid att ange det som händer i praktiken. På grund av detta kan resultat från användningen av produkterna i verkliga villkor skilja sig ibland helt åt. Bästa utbildningssätt är löpande praktik under tillsyn av kvalificerade och utbildade instruktörer.**

Bruksanvisningen anger olika användningssätt (anslutning av enskilda utrustningsdelar). I bruksanvisningen anges inte alla icke-ändamålsenlig användning. Använd därför karbinen exakt enligt bruksanvisningen. Felaktig användning kan leda till svåra skador eller dödsfall. Användaren har ansvaret för användning av denna produkt. Om användare inte klarar av eller kan ta emot detta ansvar, skall han inte använda produkten. Kontakta tillverkaren vid tvivel.

**OBS:** före användning måste du läsa hela bruksanvisningen, lära dig korrekt användningssätt av produkten, lära känna dess möjligheter och begränsningar i dess användning och anta risker i samband med dess användning.

### ANVÄNDNING

Kontrollera före varje användning att det på karbinens kropp, låset eller säkringen inte finns tecken på deformation, korrosion eller sprickor. Öppna låset och kontrollera att karbinen automatiskt stängs och säkras efter lossning. Låset funktion får inte förhindras av smuts (sandrester, stenar, lera o.s.v.).

Kontrollera att produkten samarbetar med andra utrustningsdelar till vilka den är ansluten (med formen, storleken o.s.v.). I annat fall kan produkten påverka säker användning av din utrustning. De enskilda delarna kan oavsiktligt kopplas bort eller skadas (t.e.x om karbinen fästas till ett för starkt selen påverkas dess fasthet). Om du inte är säker på kompatibiliteten av de enskilda utrustningsdelarna, kontakta tillverkaren.

Produkten får endast användas inom ett temperaturintervall på  $-40^{\circ}\text{C}$  till  $+80^{\circ}\text{C}$ . Skydda produkten för kontakt med kemikalier.

Kopplingar med självgående lås och manuellt lås är framför allt lämpliga när användaren kopplar in sig och kopplar bort sig mindre ofta.

**Material: aluminiumlegering, rostfritt stål.**

**OBS:** öppna aldrig karbinen när den belastas. Du måste förhindra kontakt av denna produkt med grova ytor och skarpa kanter. Användare som använder produkten i höjder eller djupet, måste vara vid god hälsa.

**OBS:** det måste alltid tas hänsyn till karbinens längd i det använda systemet för uppfångning av fall. Användaren måste ha en räddningsplan tillgänglig som måste ta hänsyn till alla nödsituationer.

### UNDERHÅLL

Användaren måste inte säkerställa särskilt underhåll. Det behövs endast rengöring och smörjning. Skölj produkten i ljummet, sött vatten. Låt den torka borta från direkta värmekällor. För smörjning av de rörliga delarna skall du använda en silikonolja. Förhindra att produktens textildelar kommer i kontakt med oljan. Vid påverkan med salt vatten, måste du skölja produkten (se ovan).

**Desinfektion:** dränk produkten i ljummet vatten med tillsatt desinfektionsmedel som innehåller kvartära ammoniumsalter, sköljd den med dricksvatten, låt den torka och smörj den.

**Förvaring:** efter rengöring, torkning och smörjning ska produkten läggas enskilt på en torr, sval och mörk (förhindra effekter från UV-strålning) plats, som är kemiskt neutral (salthaltiga platser måste undvikas), och som befinner sig i tillräckligt avstånd från skarpa kanter, värmekällor, fukt, korrosiva ämnen eller andra skadliga villkor.

**Förvara inte produkten när den är fuktig!**

**Udrifttagning:** Vissa ovanliga situationer kan orsaka att produkten måste tas ur drift redan efter första användning – det beror på typ, intensitet och miljö där produkten används (kontaminerad omgivning, havsmiljö, skarpa kanter, höga temperaturer, kemikalier o.s.v.).

Produkten måste tas ur drift, om:

- Den utsattes för svårt fall eller stor belastning.
- Den inte klarar av den periodiska kontrollen.
- Om du tvivlar att den är tillförlitlig.
- Om du inte vet vad den användes till förut.
- Om den blir föråldrad ur lagstiftningens, tekniska standarders eller kompatibiliteten med annan utrustning synpunkt.

### Livslängd och inspektioner

Rena metallprodukter har en livslängd som begränsas av funktionaliteten, slitning, deformation och oxidation (korrosion). Om personen som har ansvaret märker och textilprodukten inte längre kan användas säkert, är det hans ansvar att rekommenderar att produkten tas bort från användning, även om dess livslängd inte har gått ut än.

Rena mellaprodukter måste **kontrolleras minst 1 gång per 12 månader** av tillverkaren eller en person som är behörig för kontrollen OOP kategori III, enkel konstruktion (nedan endast behörig person) som t.e.x IRATA och SPRAT LEVEL 3 o.s.v. Dessa kontroller måste utföras även vid särskilda händelser (fall, aggressiv kemisk miljö, mekaniska skador eller användarens tvekl).

**OBS:** utför inte anpassningar på produkten, det kan leda till att den förlorar sitt värde och funktionen minskas. Observera att skyltarna på produkten går att läsa under hela dess livslängd.

### GARANTI:

**TILLVERKAREN** ger 3 års garanti på material- och tillverknings-skador. Garanti gäller inte för skador på grund av vanlig slitning, oaktsamhet, obehörig hantering eller icke-ändamålsenlig användning samt förbjudna anpassningar och felaktig förvaring. Olyckor, skador, oaktsamhet och användning för vilken karbinen inte är avsedd, täcks inte av garantin.

**TILLVERKAREN** har inte ansvaret för direkta, indirekta eller slumvisa skador i samband med användning av produkterna eller som följd av det.

## Türk

### Kullanım kılavuzu

Karabinayı kullanım kılavuzunu iyice okumadan kullanmayınız. İş güvenliği ve spor faaliyetleri konusundaki normlara ve talimatlara uygun olarak bu ürünü sadece belirlendiği amaçlar için kullanın. Bu ürün kullanıcıyı yüksekten düşme riskinden korumaya yöneliktir. Ürün yalnızca eğitilmiş ve / veya diğer nitelikli kişiler tarafından kullanılabilir veya kullanıcı, eğitilmiş ve / veya başka bir şekilde kalifiye kişilerin doğrudan gözetimi altında olmalıdır. Fiziksel, sağlık ve zihinsel kondisyon ürünün normal ve acil durum modunda güvenli kullanımında önemlidir. Kullanım kılavuzu donanımın kullanılacağı ülkenin dilinde verilmelidir.

**Uyarı: laboratuvar testleri, kontroller, kullanım kılavuzları, normlar ve çabalara rağmen pratikte olacıklara göre üretim yapmak mümkün değildir, bu sebepten gerçek hayat ta ürünlerin kullanımından ileri gelebilecek olan sonuçlar tamamen farklı olabilir. En iyi öğrenme eğitim almış uzmanların denetimi altında devamlı yapılacak olan pratiktir.**

Bu kılavuz değişik kullanım olanaklarını gösterir (donanımın değişik kısımlarının bağlanması). Doğru olmayan kullanım şekillerinin hepsi burada belirtilmemiştir, daha birçok doğru olmayan şekil bulunabilir. Bu sebepten karabina tam kılavuza göre kullanılmalıdır. Doğru olmayan kullanım kazalara ve ölümlere sebebiyet verebilir. Ürünün kullanımında dolayı tüm sorumluluk kullanıcındır. Eğer kullanıcı bu sorumluluğu alamazsa veya almak istemezse ürünü kullanmamalıdır. Herhangi bir tereddütünüz varsa üreticiyle irtibata geçiniz.

Ürün -40° C ile + 80° C arasındaki sıcaklıklarda kullanılabilir. Ürünü kimyasallarla temastan koruyunuz.

Kendinden kilitlemeli kilitli ve manuel kilitli kaplinler, özellikle kullanıcının bunları daha az sıklıkta bağladığı ve ayırdığı yerlerde kullanıma uygundur.

**Materyaller: alüminyum alaşım, paslanmaz çelik.**

**DİKKAT:** kullanımdan önce tüm kılavuz okunmalı, ürünün doğru kullanımı test edilmeli, onun olanakları ve kısıtlamaları bilinmeli ve onun kullanımıyla alakalı rizikolar kabul edilmeli.

### KULLANIMI

Her kullanımdan önce karabina gövdesinde veya sigortalarda deformasyon ya da korozyon olup olmadığını kontrol ediniz. Kilit'i açınız ve karabina serbest bırakıldığında otomatik olarak kapandığını ve emniyete aldığını kontrol ediniz. Kilit fonksiyonunu hiçbir kirlilik engellememelidir (kum artıkları, taşlar, çamur vb.).

Ürünün bağlandığı donanımınızın diğer öğeleriyle uygun çalıştığından emin olunuz (şekliyle, büyüklüğüyle vb.). Aksi taktirde ürün donanımınızın güvenli kullanımını etkileyebilir. Parçaların kendiliğinden ayrılması veya zarar görmeleri olabilir (örneğin karabinanın aşırı güçlü şerite sabitlenmesi durumunda onun sağlamlığı sınırlanır). Eğer donanımınızın öğelerinin uygunluğundan emin değilseniz üreticiyle temasa geçiniz.

**DİKKAT:** hiçbir zaman karabinayı onun yüklenmesi sırasında açmayınız. Bu ürünün aşındırıcı yüzeyler ve keskin kenarlara temas etmesini engelleyiniz. Bu ürünü yükseklerde, derinliklerde kullanan kullanıcıların sağlık durumları iyi olmalıdır.

**DİKKAT:** karabinanın uzunluğu düşüş tutmada kullanılan sistem göz önüne alınarak belirlenmelidir. Kullanıcı olası tüm acil durumları içeren kurtarma planına sahip olmalıdır.

### BAKIM

Kullanıcının hiçbir özel bakım yapması gerekli değildir. Sadece temizleme ve yağlamak gereklidir. Ürünü ılık tatl suda çalkalayınız. Direk ısı kaynaklarının uzağında kurumaya bırakınız. Hareketli kısımları yağlama için silikon bazlı yağlar kullanın. Ürünün tekstil kısımlarının yağla temas etmesini engelleyin. Tuzlu suyla temas ettiyse çalkalama gereklidir (bkz. yukarıdaki gibi).

**Dezenfeksiyon:** ürünü, kuantar amonyum tuzları içeren ilave bir dezenfektan ile ılık suya bir saat batırın, içme suyu ile durulayıp, kurutun ve yağlayın.

**Depolama:** ürünü temizleme, kurutma ve yağlamadan sonra keskin kenarlar, ısı kaynakları, nem, aşındırıcı maddeler veya diğer olası zararlı koşullardan yeteri kadar uzakta olan, kimyasal olarak nötr (tuzlu ortamlardan kesinlikle kaçınarak), kuru, serin ve karanlık bir yerde (UV ışınların etkilerini önleyin) ve aralarında yeterli mesafe olacak şekilde depolayınız.

**Ürünü ıslak halde depolamayınız!**

**Ürünün kullanım dışı bırakılması:** Bazı istisnai durumlar, ürünün kullanıldığı tür, yoğunluk ve ortama (kirli ortam, deniz ortamı, keskin kenarlar, yüksek sıcaklıklar, kimyasallar vb.) bağlı olarak ürünün ilk kullanımdan hemen sonra kullanım dışı bırakılmasına neden olabilir.

Ürün şu durumlarda kullanım dışı bırakılmalıdır:

- Şiddetli bir düşüşe veya ağır yüke maruz kalmışsa.
- Periyodik muayeneden geçmemişse
- Güvenilirliği konusunda herhangi bir şüphemiz varsa
- Tam kullanım geçmişini bilmiyorsanız
- Mevzuat, teknik standartlar veya diğer ekipmanlarla uyumluluk vb. nedenlerle geçersiz hale gelirse.

### **Kullanım ömrü ve kontroller**

Metal ürünler aşınma, deformasyon ve oksidasyondan (korozyon) dolayı sınırlı kullanım ömrüne sahiptirler. Eğer sorumlu kişi ürünün diğer güvenli kullanımlar için uygun olmadığını tespit ederse kullanım ömrü hala bitmemiş dahi olsa ürünün bir daha kullanılmamasını tavsiye etme yetkisine sahiptir.

Metal ürünler **12 ayda en az 1 kere** üretici veya sorumlu kişi (bundan sonra sadece sorumlu kişi) tarafından Kişisel Korunma Gereçleri kategori III. basit konstrüksiyon kuralları çerçevesinde ) **kontrol edilmelidir**, örneğin IRATA ve SPRAT LEVEL3 vb. Bu kontroller sıra dışı olaylarda da yapılmalıdır (düşme, agresif kimyasal ortam, mekanik zarar görmeler veya kullanıcının şüphelendiği durumlarda).

**DİKKAT:** üründe hiçbir düzeltme yapmayın, ürünün fonksiyonu azalabilir veya zarar görebilir. Ürünün işaretlerinin kullanım ömrü boyunca okunabilir kalmasına özen gösterin.

### **GARANTİ:**

**ÜRETİCİ** bu ürün için **3 yıllık** üretim arızaları ya da materyal arızaları garanti süresi vermektedir. Garanti, normal aşınmayla, dikkatsizlikle, uzmansal olmayan müdahalelerle, doğru olmayan kullanımlarla, yasak olan düzeltmelerle ve kötü depolamalarla meydana gelebilecek zararları kapsamaz. Karabinanın belirlenmediği amaçlarda kullanımında meydana gelebilecek kazalar ve zarar görmeler garanti kapsamı dışındadır.

**ÜRETİCİ** bu ürünün direkt, endirekt ya da tesadüfi kullanımı sırasında oluşacak zararlardan veya ürünün kullanımı sonucunda oluşacak zararlardan sorumlu değildir